

# HOTECHÉ®

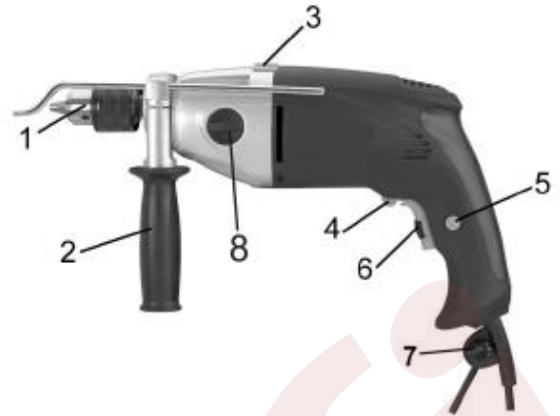
ITEM NO. P800211

## Příklepová vrtačka 1050W



## Přehled

1. Vrták
2. Rukojeť
3. Přepínač pro vrtání
4. Směrový spínač
5. Uzamykací tlačítko
6. Ovládací spínač s kolem regulátoru rychlosti
7. Volič vysoké / nízké rychlosti



## Bezpečnostní instrukce

**VAROVÁNÍ!** Při používání elektrického náradí je třeba vždy dodržovat základní bezpečnostní opatření.

### 1) Pracovní plocha

- Udržujte pracovní prostor čistý a dobře osvětlený. Přeplněné a tmavé oblasti způsobují nehody.
- Nepoužívejte stroje ve výbušném prostředí, například v přítomnosti hořlavých látek kapaliny, plynů nebo prachu. Stroje vytvářejí jiskry, které mohou zapálit prach nebo výpary.
- Během obsluhy stroje držte děti a ostatní kolem sebe. Rozptýlení může způsobit ztrátu kontroly.

### 2) Elektrická bezpečnost

- \* Zástrčky elektrického náradí musí odpovídat zásuvce. Nikdy zástrčku žádným způsobem neupravujte. Nepoužívejte žádné zástrčky adaptéru s uzemněným elektrickým náradím, nemodifikované zástrčky a odpovídající zásuvky snižují riziko úrazu elektrickým proudem.
- \* Vyvarujte se kontaktu těla s uzemněnými povrchy, jako jsou potrubí, radiátory, sporáky a chladničky. Při uzemnění nebo uzemnění vašeho těla existuje zvýšené riziko úrazu elektrickým proudem.
- \* Nevystavujte elektrické náradí dešti nebo mokru. Voda vstupující do elektrického náradí zvyšuje riziko úrazu elektrickým proudem.
- \* Nezneužívejte kabel. Nikdy nepoužívejte kabel k přenášení, vytahování nebo odpojování elektrického náradí. Chraňte kabel před teplem, olejem, ostrými hranami nebo pohyblivými se částmi. Poškozené nebo zamotané kabely zvyšují riziko úrazu elektrickým proudem. Vyměňte poškozené kabely.
- \* Při práci s elektrickým náradím venku použijte prodlužovací kabel vhodný pro venkovní použití. Použití kabelu vhodného pro venkovní použití snižuje riziko úrazu elektrickým proudem.

### 3) Osobní bezpečí

- \* Vždy noste ochranu očí.
- \* Buďte opatrní, sledujte, co děláte a při práci s elektrickým nářadím používejte zdravý rozum. Nepoužívejte elektrické nářadí, když jste unavení nebo jste pod vlivem drog, alkoholu nebo léků. Chvilce nepozornosti při používání elektrického nářadí může mít za následek vážné zranění.
- \* Používejte osobní ochranné prostředky. Vždy noste ochranu očí. Ochranné prostředky, jako je protiprachová maska, protiskluzová bezpečnostní obuv, přilba nebo ochrana sluchu používané za vhodných podmínek, snižují osobní zranění.
- \* Zabraňte neúmyslnému spuštění. Před připojením ke zdroji energie, zvednutím nebo přenášením nástroje se ujistěte, že je spínač ve vypnuté poloze. Přenášení elektrického nářadí s prstem na spínači nebo zapnutí elektrického nářadí, které má spínač zapnutý, způsobuje nehodu.
- \* Před zapnutím elektrického nářadí odstraňte veškerý nastavovací klíč nebo klíč. Klíč nebo klíč ponechaný připojený k rotující části elektrického nářadí může způsobit zranění osob.
- \* Vždy udržujte správnou polohu a rovnováhu. To umožňuje lepší ovládání elektrického nářadí v neočekávaných situacích.
- \* Oblečte se správně. Nenoste volné oblečení nebo šperky. Vlasy, oděv a rukavice udržujte mimo dosah pohyblivých částí. Pohyblivé části mohou zachytit volné oblečení, šperky nebo dlouhé vlasy.
- \* Pokud jsou k dispozici zařízení pro připojení zařízení pro odsávání a sběr prachu, ujistěte se, že jsou připojena a správně používána. Použití sběru prachu může snížit nebezpečí spojená s prachem.

### 4) Použití a péče o elektrické nářadí

- \* Nářadí nepoužívejte násilím. Používejte správné elektrické nářadí pro vaši aplikaci. Správné elektrické nářadí bude dělat práci lépe a bezpečněji rychlostí, pro kterou bylo navrženo.
- \* Nepoužívejte elektrické nářadí, pokud jej spínač nezapíná a nevypíná. Jakékoli elektrické nářadí, které nelze pomocí spínače ovládat, je nebezpečné a musí být opraveno.
- \* Před prováděním jakýchkoli úprav, výměny příslušenství nebo uskladnění elektrického nářadí odpojte zástrčku ze zdroje elektrického proudu. Taková preventivní bezpečnostní opatření snižují riziko náhodného spuštění elektrického nářadí.
- \* Neukládejte elektrické nářadí mimo dosah dětí a nedovolte osobám, které nejsou seznámeny s elektrickým nářadím nebo těmito pokyny, aby s tímto elektrickým nářadím pracovaly.
- \* Elektrické nářadí je nebezpečné v rukou netrénovaných uživatelů.

\* Údržba elektrického nářadí. Zkontrolujte, zda nejsou pohyblivé části správně vyrovnány nebo zda jsou pevně spojeny, zda nejsou poškozeny a zda nejsou poškozeny další stavy, které by mohly ovlivnit chod nářadí. Pokud je nářadí poškozené, nechte jej před použitím opravit. Mnoho nehod je způsobeno špatně udržovaným elektrickým nářadím.

\* Udržujte řezné nástroje ostré a čisté. Řádně udržované řezné nástroje s ostrými břity se méně pravděpodobně váží a snadněji se ovládají.

\* Používejte elektrické nářadí, příslušenství a bitové nástroje atd. V souladu s těmito pokyny, s ohledem na pracovní podmínky a práci, která má být provedena. Použití elektrického nářadí pro jiné než zamýšlené operace může vést k nebezpečné situaci.

## 5) Servis

\* Opravy elektrického nářadí nechte provádět pouze kvalifikovanou osobou, která používá pouze originální náhradní díly. Tím zajistíte zachování bezpečnosti elektrického nářadí.

### Ochrana sluchu

• V případě akustického tlaku vyššího než 85,0 dB (A) používejte ochranu sluchu, abyste předešli poškození vašeho sluchu!

### Zvláštní bezpečnostní informace

Při vrtání nebo šroubování do zdí, stropů atd. Se předem ujistěte, že nepoškodíte skryté elektrické kabely. Během této práce byste se neměli dotýkat žádných kovových částí stroje. Stroj se dotýkejte pouze za plastové pouzdro.

Váš stroj je izolován dvojitě. Toto opatření představuje vysoký stupeň ochrany proti úrazu elektrickým proudem.

### Vaše vrtačka má následující funkce:

Ovládací spínač (6) se používá pro všechny práce prováděné na vrtacím stroji. S volbou rychlosti pomocí regulačního kolečka máte optimální ovládání stroje.

Stroj lze nastavit do nepřetržitého provozu pomocí blokovacího tlačítka (5).

Druhá rukojeť (2) vám poskytuje další způsob, jak pevně držet stroj.

V závislosti na poloze přepínače vrtání můžete použít vrtání stroj jako vrták nebo rotační vrták.

Směrový spínač (4) ovládá směr pohybu při použití stroje jako šroubovák nebo chcete-li odstranit vrták, který se zasekl.

Pomocí nastavitelného dorazu bitů můžete během vrtání přesně stanovit hloubku slepých otvorů. Chcete-li změnit nastavení rychlosti, otočte voličem vysoké /nízké rychlosti (8) na požadované nastavení a umístěte 1 pro nižší rychlost a 2 pro vyšší rychlost.

## **Příprava vrtačky**

Varování! Při provádění následujících prací se vždy ujistěte, že stroj není připojen k síťovému napájení.

### **Vložení druhé rukojeti (2)**

Chcete-li sestavit druhou rukojeť (2), uvolněte ji otočením spodní části proti směru hodinových ručiček, takže můžete snadno vytáhnout držadlo přes vrtací sklíčidlo na přírubu umístěnou za ním.

Potom otočte rukojeť do pracovní polohy, která je pro vás pohodlná, a zajistěte ji na místě dotažením (otáčení spodní části ve směru hodinových ručiček).

### **Nastavení bitového zastavení**

Druhá rukojeť (2) má přidržovač pro zastavení bitů. Vložte vrták. Nyní uvolněte rukojeť. Zatlačte doraz bitu dopředu, dokud jeho konec není v souladu s koncem vrtáku. Nyní zatlačte na bit zpět, dokud vzdálenost mezi koncem bitového dorazu a koncem vrtáku neodpovídá hloubce, do které byste chtěli vrtat.

### **Vložení vrtáku**

Nejprve odpojte síťový přívod ze zásuvky. Otáčejte kroužkem vrtacího sklíčidla (1), dokud nejsou upínací čelisti dostatečně široké. Vložte vrták do upínacích čelistí sklíčidla (1).

V následujících situacích utáhněte upínací čelisti a upevněte vrták na místě, otočte klíčem sklíčidla (7) ve směru hodinových ručiček.

Důležité: Potom vyjměte klíč (7) ze sklíčidla (1)!

### **Práce s vrtacím strojem**

Ujistěte se, že síťové napájecí napětí je stejné jako provozní napětí vašeho stroje.

Podrobnosti najdete na typovém štítku. Vložte správný vrták pro daný typ úlohy!

V případě potřeby upravte zastavení bitů. Nastavte volič vysoké/nízké rychlosti (8) na požadovanou rychlostní polohu, poté pomocí regulačního kolečka na vozidle upravte rychlost stroje ovládacím spínačem (6). Čím více je ovládací spínač (6) stlačen, tím rychleji se vrták otáčí.

Nastavte přepínač směru (4) do požadovaného směru pohybu. Nikdy neměňte polohu když je stroj zapnutý, vypněte příklepový vrták (3) nebo směrový spínač (4).

stroj se zapne stisknutím ovládacího spínače (6). Když je ovládací spínač (6) v poloze uvolněno, stroj se zastaví. Pokud chcete používat nepřetržitý provoz, stiskněte uzamčení tlačítka (5) při stisknutém ovládacím spínači (6).

### **Tipy pro vrtání**

- Vždy vkládejte správnou velikost a typ vrtačky nebo šroubováku.
- Nastavte stroj na správnou rychlost.
- Stroj vždy pevně držte za rukojeť (2).
- Při vrtání dřeva a kovu přepněte spínač nárazového vrtání (3) do vrtání.
- Pokud používáte stroj jako šroubovák, přepněte spínač nárazového vrtání (3) do šroubování.
- Nastavte přepínač směru (4) do správného směru.
- Nikdy neměňte směr pohybu, když je stroj zapnutý.

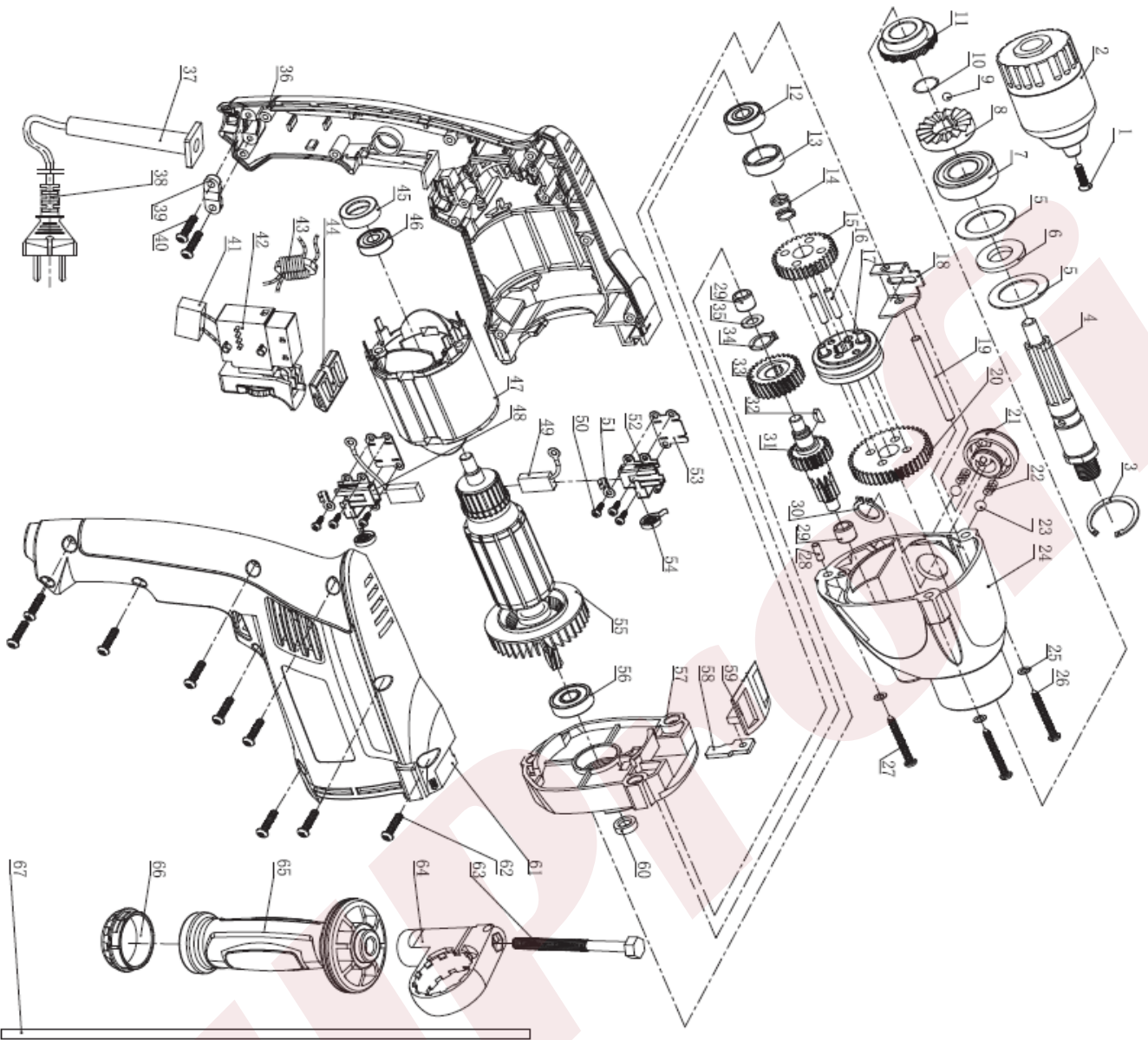
## Péče o Nástroje

### Přetížení

Při vrtání nikdy nepoužívejte nadměrnou sílu. Příliš vysoký tlak snižuje rychlost stroje, a potřebná síla se výrazně sníží. To může mít za následek přetížení, které může poškodit motor vrtacího stroje. Když se vrtací stroj příliš zahřeje, nechte jej běžet dvě minuty bez zatížení a poté na krátkou dobu přerušete práci. Vyčistěte vrtačku čistým hadříkem a štětcem. Ujistěte se, že větrací štěrby nejsou blokovány.

Napětí:	220-240 V ~ 50/60 Hz
Příkon:	1050 W
Rychlost naprázdno:	poloha 1. 0 - 1200 / min
Velikost sklíčidla:	13 mm
Vrtná kapacita:	13 mm
ocel	8/13 mm
dřevo	25/40 mm
beton	13/20 mm

**V případě nutnosti reklamace, nebo dalších dotazů prosím kontaktujte prodejce.**



P800211			
NO.		NO.	
1	screw	35	ring
2	drill chuck	36	left housing
3	retaining ring	37	cable sheath
4	output shaft	38	plug
5	big washer	39	cable restraint
6	seal loop	40	screw
7	ball bearing	41	capacitor
8	impact block 1	42	power switch
9	steel ball	43	change button
10	retaining ring	44	inductance
11	impact block 2	45	ball bearing sheath
12	ball bearing	46	ball bearing
13	orientation sheath	47	stator
14	spring	48	copper brush holder nesting
15	gear 1	49	brush
16	pin 1	50	screw
17	slip ring assembly	51	flake
18	sliding fork	52	copper brush holder nesting
19	pin 2	53	copper brush holder washer
20	gear 2	54	spring
21	throw-over knob	55	rotor
22	spring	56	ball bearing
23	steel ball	57	middle cover
24	gear box	58	change plate
25	ring	59	impact button
26	screw	60	sealing ring
27	screw	61	right housing
28	pin	62	screw
29	needle bearing	63	bolt
30	retaining ring	64	handle support
31	counter shaft	65	handle
32	woodruffkey	66	handle cover
33	gear 3	67	staff guage
34	retaining ring		