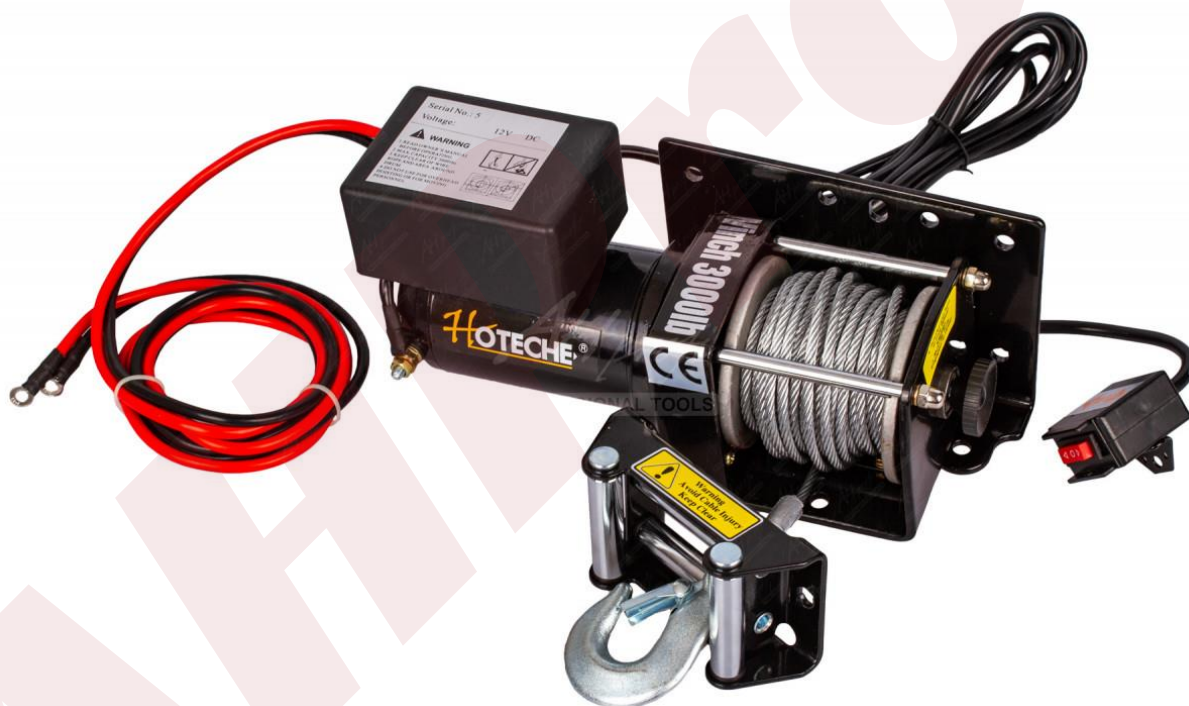


Elektrický lanový naviják



Základní informace

Tento naviják je navržen pro pohyb nákladu na úrovni terénu nebo po svahu. Není určen pro zvedání. Tento naviják se nesmí používat k zvedání nebo přemísťování lidí. Tento naviják je určen pro občasné použití kvůli charakteristice hromadění tepla u různých součástí. Pokud je konec motoru nepříjemně horký na dotek, zastavte naviják a nechte motor vychladnout.

Specifikace 1 361kg:

Jmenovitá síla tahu: 3000lbs (1361kg)

Motor: 1,0 kw / 1,34 hp (12V)

Převodový poměr: 153:1

Kabel (Dia x L): 3/16x43(4,8mm x 13,5mm)

Velikost bubnu (Dia x L): 1,2x2,8 (30,5mm x 71,5mm)

Celkové rozměry (D x Š x V): 300mm x 103,5mm x 106mm

Vzor montážního šroubu: 8,5 x 80 mm

Rychlost tahu a nákras AMP (12V)

Tah	Lb	Bez zátěže	1000	2000	3000
	Kg		454	907	1361
Rychlost tahu	Ft/min	9,5	6,6	4,3	2,3
	m/min	2,9	2,0	1,3	0,7
Motor	AMP	10	25	60	150

Tah a kapacita kabelu

Vrstvy kabelu		1	2	3	4	5	6
Jmenovitý tah linky na vrstvu	Lb	3000	2370	1960	1670	1460	1290
	Kg	1361	1075	889	756	662	585
Kumulativní kapacita kabelu	Ft	4,6	10,8	18	22	27,9	33,4
	M	1,4	3,3	5,5	6,7	8,5	10,2

Bezpečnostní opatření

V této příručce najdete označení s následujícími záhlavími:

Nebezpečí: Označuje bezprostředně nebezpečnou situaci, která, pokud se jí nezabrání, bude mít za následek smrt nebo vážné zranění.

Varování: Označuje potenciálně nebezpečnou situaci, která, pokud se jí nezabrání, bude mít za následek smrt nebo vážné zranění.

Upozornění: Označuje potenciálně nebezpečnou situaci, která, pokud se jí nezabrání, může vést k lehkému nebo středně těžkému zranění. Tento zápis se také používá k upozornění na nebezpečné praktiky.

Poznámka: Označuje další informace v instalačních a provozních postupech navijáku.

Poznámka: Naviják je určen primárně pro přerušované aplikace. Tento naviják není určen k použití v průmyslových nebo zdvihacích aplikacích.

Obecné bezpečnostní informace

Váš naviják je velmi výkonný stroj. Při nesprávném použití může dojít k poškození majetku nebo zranění osob.

Varování: Odpovědnost za bezpečnou instalaci a provoz navijáku a prevenci navijáku a prevenci zranění osob a věcných škod je v konečném důsledku na vás, provozovateli. Neexistuje náhrada za použití dobrého úsudku, opatrnosti a lidského rozumu při používání navijáku.

Varování: Lano může prasknout před zastavením navijáku. U těžkých břemen použijte kladku ke snížení zatížení lana.

1. Maximální nosnost je na vrstvě lanka nejbliže bubnu. **NEPŘETĚŽUJTE.** Přetížení může poškodit naviják a lanové lano a vytvořit nebezpečné provozní podmínky. Pokud je při vypnutém motoru provedeno značné navíjení, může se baterie vybit a nemusí jít nastartovat motor.
2. **MANUÁL SI POZORNĚ PROČTĚTE A POROZUMĚJTE MU.** Po instalaci navijáku jej procvičujte, abyste se s ním dobře seznámili, když to bude potřeba.
3. **NEPOHYBUJTE** vozidlem abyste pomohli navijáku při tažení nákladu. Kombinace navijáku a tažení vozidla dohromady by mohla přetížit drátěné lano a naviják.
4. **VŽDY STŮJTE V BEZPEČNÉ VZDÁLENOSTI OD LANA, HÁKU A NAVIJÁKU.**
5. Drátěné lano a zařízení často kontrolujte. Roztřepené lano se zlomenými prameny je třeba okamžitě vyměnit.
6. Při manipulaci s lanem používejte těžké kožené rukavice. Nedopusťte, aby vám lano klouzalo rukama.
7. Nikdy nenavíjejte s méně než 5 otáčkami lana kolem bubnu navijáku, protože koncový upevňovací prvek lanka **NESMÍ** odolat plnému zatížení.
8. Nikdy nevkládejte prst do háku. Pokud by se váš prst zachytil v háčku, mohl byste ho ztratit.
9. **NIKDY NEPOUŽÍVEJTE LANO ZPĚT NA SEBE,** protože byste mohli poškodit lano. Použijte nylonový popruh.

10. Při tahání těžkých břemen je dobré položit těžkou deku nebo bundu přes drátěné lano poblíž konce háčku. Pokud dojde k selhání lana, bude látka působit jako tlumič a zabrání tak, aby lano šlehalo.
11. VYHNĚTE SE NAVÍJENÍ Z EXTRÉMNÍCH ÚHELŮ, protože to způsobí, že se lanové lano hromadí na jednom konci bubnu. To může zaseknout lano do navijáku a způsobit poškození lana nebo navijáku.
12. VŽDY DBEJTE NA VAROVNÉ INFORMACE V TOMTO MANUÁLU.
13. Naviják vždy používejte s nerušeným výhledem na naviják.
14. Vybavení, jako jsou kladkostroje, háčky, kladky, řemínky atd., by mělo být dimenzováno podle úkolu navijáku a mělo by být pravidelně kontrolováno, zda nedošlo k poškození, které by mohlo snížit jejich sílu.
15. NIKDY NEVYŘAZUJTE, POKUD JE ZÁTĚŽ STÁLE NA NAVIJÁKU.
16. NIKDY NEPRACUJTE POBLÍŽ NAVIJÁKU, POKUD JE STÁLE POD ZÁTĚŽÍ.
17. NIKDY NEPRACUJTE S NAVIJÁKEM, POKUD JSTE POD VLIVEM ALKOHOLU, DROG, NEBO JINÝCH OMAMNÝCH LÁTEK.
18. Před prací kolem navijáku, naviják VŽDY ODPOJTE OD ZDROJE TAK ABY NEMOHL BÝT OMYLEM SPUŠTĚN.
19. Při přemísťování břemene pomalu zvedejte volné lano, až se napne. Zastavte, překontrolujte všechny navijáky. Ujistěte se, že je háček správně usazen. Pokud používáte nylonový popruh, zkontrolujte připojení k břemenu.
20. Při přemísťování nákladu pomocí navijáku umístěte převodovku vozidla do neutrálu, zatáhněte brzdou vozidla a zalomte všechna kola.
21. NEPOUŽÍVEJTE NAVIJÁK, DOKUD NEJSOU DRŽÁKY NÁKLADU na svém místě. Použijte jiné prostředky k zajištění nákladu, jako jsou vázací popruhy.
22. POUŽÍVEJTE POUZE SCHVÁLENÉ TYPY VÝROBKŮ, DÁLKOVÉ OVLÁDÁNÍ PŘÍSLUŠENSTVÍ. Použití součástí, které nejsou schváleny výrobcem, může způsobit zranění nebo poškození majetku.
23. NEVYMĚŇUJTE ANI NESVÁŘEJTE ŽÁDNÉ ČÁSTI NAVIJÁKU. Takové alterace mohou oslabit strukturální integritu navijáku.
24. NEPŘIPOJUJTE NAVIJÁK K 110V AC DOMÁCÍMU NEBO 220V ZDROJI. DOJDE K VYHOŘENÍ NEBO POŠKOZENÍ NAVIJÁKU.
25. Nikdy nedovolte, aby na naviják nebo lanové lano působilo rázové zatížení.
26. Při tažení nebo spouštění nákladu nahoru a dolů po rampě nebo svahu buďte opatrní. Udržujte lidi, domácí zvířata a majetek mimo cestu nákladu.
27. Sestava spínače musí být udržována bez nečistot a vlhkosti, aby byl zajištěn bezpečný provoz.
28. Abyste zabránili neoprávněnému použití navijáku, odstraňte závěsné ovládání a uložte jej na čisté a suché místo, jako je odkládací schránka.

Instalace

Upozornění: Žádná část vozidla (skluznice, kabeláž, pomocná světla, pneumatiky atd.) Nesmí bránit provozu navijáku. Při montáži zkontrolujte, zda jsou všechny díly vozidla a navijáku volně provozovány. Ujistěte se, že místo montáže navijáku významně nesnižuje světlost výšku.

Krok 1)

Připojte naviják k pevné základně. Ujistěte se, že vaše nosná konstrukce je dostatečně silná, aby podporovala jmenovité tažné síly navijáku.

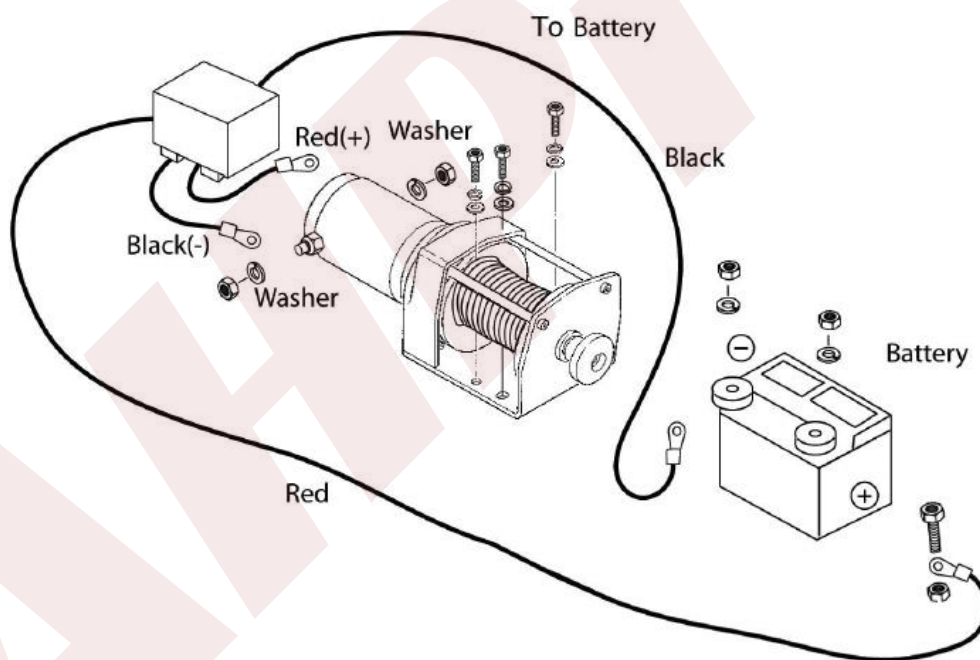
Krok 2)

Zatímco montážní postoj je na vašem uvážení, vždy pamatujte na to, že váš naviják musí být provozován s lanem ve spodní orientaci na bubnu lanového lana. Naviják je navržen tak, aby navíjení a odvíjení probíhalo v jednom směru. **NEZKOUŠEJTE** provoz v opačném směru.

Varování: Baterie obsahují plyny, které jsou hořlavé a výbušné, noste ochranu očí během instalace a odstraňte všechny kovové šperky. Během připojování se nenaklánějte nad baterii.

Krok (3)

Schéma zapojení viz obrázek 1.



Obrázek 1

Nasměrujte krátké červené a černé barevné kódované vodiče k motoru. Nasměrujte dlouhé červené a černé barevné vodiče na baterii.

Krok (4)

Volný provoz cívky

Zatáhněte a otočte knoflík spojky do polohy „Free“, jak je znázorněno na obrázku 9. Pokud je na laně zatížení, nemusí se knoflík spojky snadno vytáhnout. **NEDOTÝKEJTE SE OVLADAČE.** Uvolněte napětí na spojce vytrhnutím některého z lana. Uvolněte spojku, vytáhněte lano a zajistěte jej k ukotvení nebo zatížení. Zkontrolujte, zda na bubnu zbývá nejméně pět 5 závitů lana. Vraťte buben zpět do polohy „Zapnuto“. (Viz obrázek 2). Aktivujte naviják na kabelu ven a zkontrolujte směr otáčení bubnu. Pokud se buben otáčí nesprávným směrem, znovu zkontrolujte zapojení.

Pozor: Před navíjením musí být spojka zcela zapnutá. Nikdy nezapínejte spojkový knoflík, když se buben otáčí.



Obrázek 2

Lano

1. Životnost drátěného lana přímo souvisí s péčí, kterou dostává. Drátěné lano na novém navijáku a všechna náhradní lana by měla být před použitím navijáku odvinutá pod minimální zátěží 100 lb. Pokud tak neučiníte, bude to mít za následek poškození lana. Před použitím zkontrolujte lano. Rozdrcené, štípané, roztřepené nebo zauzlené oblasti výrazně snižují nosnost. Vyměňte poškozené lano.

2. Zabraňte zalomení dřívě, než k nim dojde.

(a) Toto je začátek zlomu. V této době by se drátěné lano mělo narovnat.

(b) Drátěné lano bylo vytaženo a smyčka se utáhla k zalomení. Drátěné lano je nyní trvale poškozené a nemělo by se používat.

(c) Výsledkem zalomení je to, že každý pramen táhne jiné množství, což způsobí, že se prameny pod největším napětím zlomí a sníží se nosnost lana.

3. Je-li nutné po použití drátěného lana po použití bez zatížení zatěžovat, držte kabel dálkového spínače v jedné ruce a lanko v druhé. Začněte od vozidla co nejdále od dálkového spínače, aktivujte spínač, chodte po několika stopách lana a uvolněte spínač. Vždy uvolněte spínač, než se vaše ruka dostane do čtyř stop od navijáku.

4. Ujistěte se, že je lanko rozloženo rovnoměrně a pevně na bubnu. Volně navinutý buben umožňuje drátěnému lanu postupovat dolů do vrstev drátěného lana na bubnu a zaklínit se.

5. Nedoporučuje se namazat nebo naolejovat lano kvůli znečištění nečistotami, které zkrátí životnost lana.

Výměna lana

1. Pokud se lanové lano opotřebuje nebo začíná vykazovat známky prasknutí, musí být před dalším použitím vyměněno. Chcete-li to provést, odstraňte vadné lano volným zařazením. Demontujte šroub na bubnu a uvolněte lano.

2. Vložte konec nového lana a pevně zajistěte šroub.

3. Zařadte spojku a navlékněte nové lano na buben tak, aby lano při navíjení bylo napnuté. Zajistěte, aby lano bylo navíjeno ve spodní poloze.

Varování: Drátěné lano vyměňujte pouze za originální náhradní díl doporučený výrobcem.

Příprava navijáku

Nebezpečí: Při manipulaci s drátěným lanem používejte těžké kožené rukavice. Nikdy nevkládejte prsty do háčku. Zasunutí prstů do háčku může způsobit zranění.

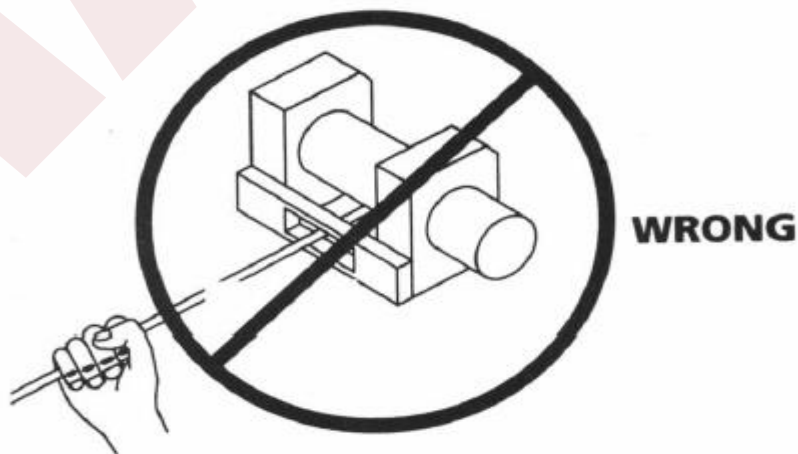
1. Při ukotvení tažného vozidla zařadte parkovací brzdu a zablokujte nebo zalomte kola. Udržujte pedál brzdy vozidla stlačený a automatické a manuální převodovky umístěte na neutrální.

Varování: Zkontrolujte, zda na spínači a zapojení nejsou praskliny, svařená místa, roztřepený vodič nebo uvolněné spoje. Poškozené zkratované vedení může způsobit spuštění navijáku, jakmile je připojeno.

2. Při používání dálkového spínače uvnitř vozidla jej vždy projděte oknem, abyste zabránili sevření drátu ve dveřích.

Navíjení

Nebezpečí: Nikdy se nedotýkejte drátěného lana nebo háku, pokud jsou napnuté nebo pod zatížením. I v klidu může mít naviják napnuté lano. Nikdy nenavádějte lano pod napětím na buben rukama (viz obrázek 3)



1. Navíjete s nejméně pěti vrstvami drátěného lana kolem bubnu navijáku. S menším počtem vrstev by se drátěné lano mohlo uvolnit z bubnu pod zatížením.

2. Při tahání nákladu položte přikrývku, bundu nebo plachtu přes drátěné lano poblíž konce háčku (viz obrázek 4). To zpomalí zaklapnutí zlomeného lana a pomůže předcházet vážnému zranění. Zvedněte kapotu, abyste chránili čelní sklo.

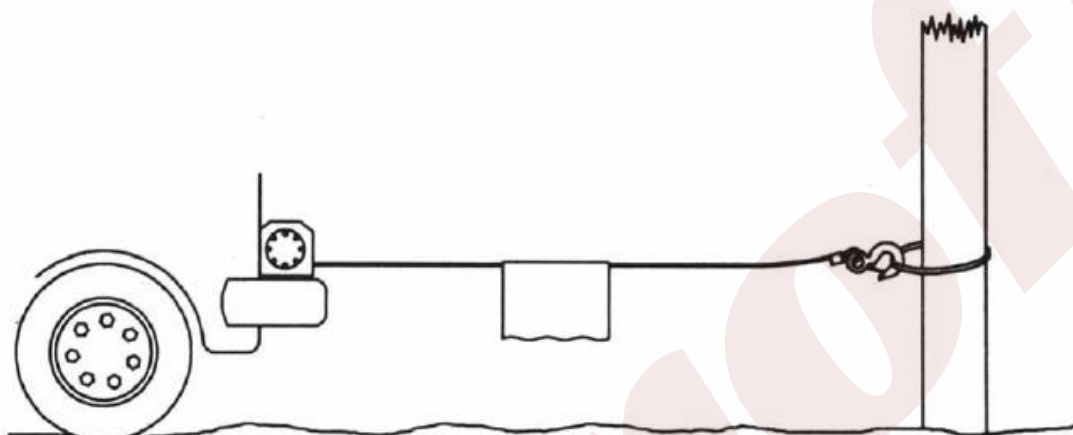
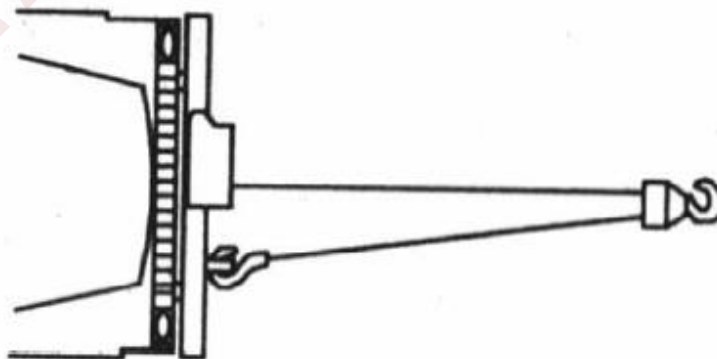


Figure 4

Varování: Berte na vědomí kapacitu navijáku a nepřekračujte ji.

Varování: Pokud zatížení překročí maximální jmenovitý tah navijáku, externí jistič automaticky naviják vypne. Pro reset jističe uvolněte spínací tlačítko. Všimněte si, že se naviják nebude moci normálně restartovat, dokud se neochladí teplo motoru vytvořené z nadměrného napětí.

3. Používejte způsob zdvojené šňůry s kladkou (viz obrázek 5), aby se snížilo zatížení navijáku, lana a baterie. Sníží se rychlost navijáku. Ujistěte se, že veškeré použité zařízení splňuje maximální zatahovací odpor navijáků.



4. Pokud instalujete tažný hák pro dvojité lano, měl by být připevněn k rámu vozidla.
5. Navíjejte pod co nejmenším úhlem, abyste snížili nahromadění lana na jednom konci bubnu.
6. Motor vozidla by měl běžet během provozu navijáku. Pokud je při vypnutém motoru provedeno značné navíjení, může být baterie pro spuštění motoru příliš slabá.

Upozornění: Pomocí kladky zabraňte navíjení v ostrých úhlech. Nerovnoměrné vrstvení způsobí vážné poškození navijáku a lana. Může být napraveno zajištěním břemene, vytažením lanka a přemístěním na opačný konec bubnu.

Nebezpečí: Nevypínejte spojku při zatížení, pokud je váš naviják vybaven volnou spojkou cívky, ujistěte se, že při odpojování spojky není na lankovém laně napětí. Před navíjením břemene se ujistěte, že je spojka zcela zapnutá.

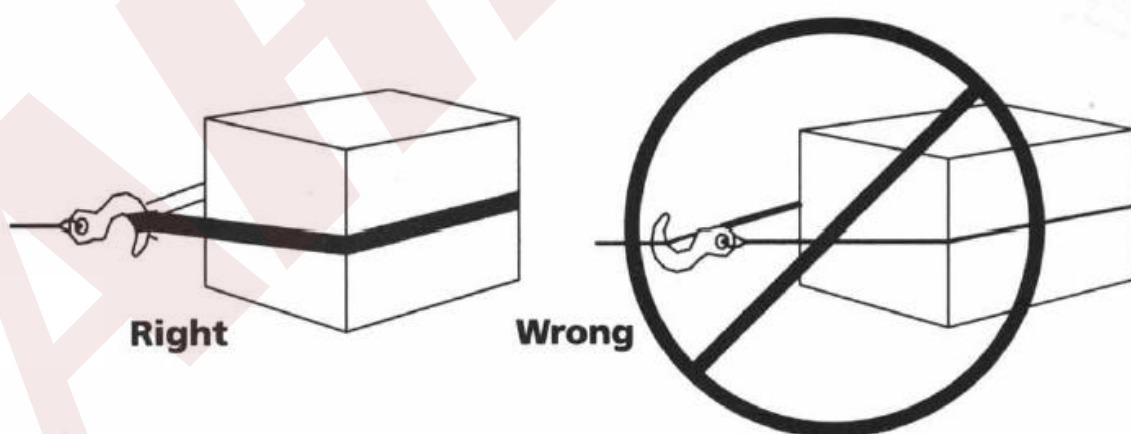
Nebezpečí: Nikdy se nespolehejte na naviják, který udrží břemeno na místě. Žádný z našich navijáků není určen pro aplikace, které drží náklad, a může se uvolnit nebo selhat v důsledku nárazového zatížení při přepravě nákladu. Náklad by měl být zajištěn jinými prostředky a hák navijáku odpojen od nákladu.

Vybavení

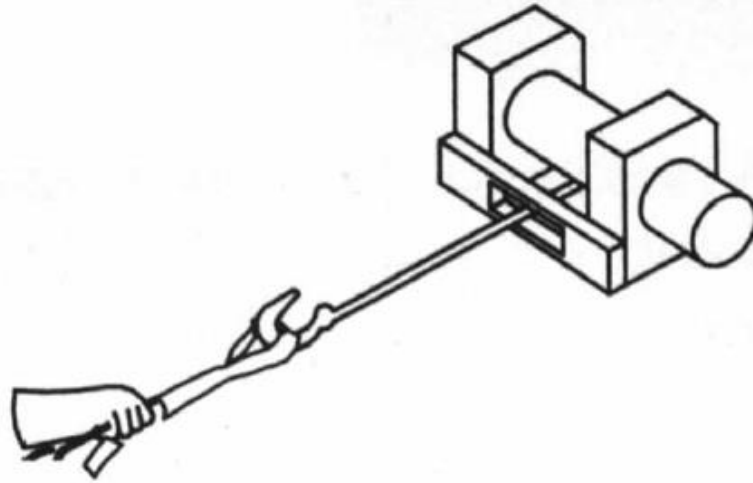
Varování: Vezměte si čas na vybavení a zahrňte přiměřený faktor bezpečnosti. Nesprávné vybavení může mít za následek poškození vozidla a vybavení. Může také způsobit zranění.

1. Nikdy nemanipulujte s drátěným lanem nebo vybavením, pokud je někdo jiný u ovládacího spínače.

Upozornění: Při připevňování lana k kotvicímu bodu použijte nylonový popruh. Nepřipevňujte háček zpět na lano. Mohlo by dojít k prasknutí lana.



Varování: Vždy používejte ochranu na ruce (obrázek 7). Nedržte háček rukou. To je důležité nejen při navíjení drátěného lana, ale také při odstraňování lanového lana z navijáku pod silo



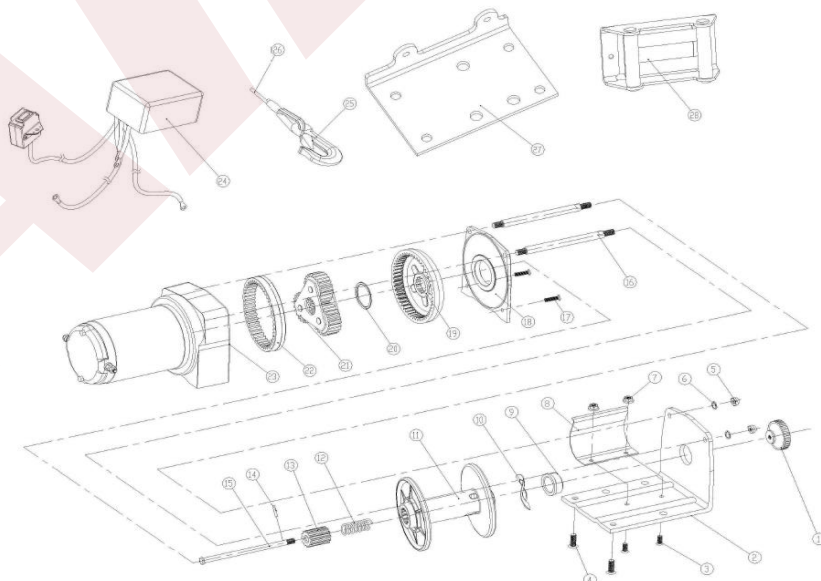
2. Spusťte naviják přerušovaně, aby se uvolnilo uvolnění lana. Při použití kladky se ujistěte, že lano řádně běží ve všech řemenicích, než ho zatížíte.

Varování: Spojku nepřipojujte, dokud je naviják v chodu.

Varování: Naviják vždy používejte s nerušeným výhledem na naviják. Nikdy nezakrývejte výstražné štítky a štítky s pokyny.

Údržba

1. Pravidelně kontrolujte těsnost upevňovacích šroubů a elektrických přípojek. Odstraňte všechny nečistoty a korozi a udržujte je vždy čisté.
2. Nepokoušejte se rozebírat převodovku. Opravy by měl provádět výrobce autorizovaného opravárenského střediska.
3. Převodovka byla promazána vysokoteplotním lithiovým tukem a ve výrobním závodě je utěsněna. Není vyžadováno vnitřní mazání.



Item No.	Description	Qty
1	Clutch handle	1
2	Mounting plate	1
3	Screw M5X8	2
4	Screw M6X12	2
5	Cap Nut M6	2
6	Spring washer M6	1
7	Hexagon nuts with flange M5	1
8	compression spring	1
9	Bearing from the drum	1
10	Wave spring washer Φ 25	1
11	drum	1
12	Clutch spring	1
13	Splined Clutch shaft	1
14	Elastic pin Φ 2.5	1
15	Clutch shaft	1
16	Tie bar	2
17	Screw M5X12	1
18	Gearbox plate	1
19	Output gear	1
20	Output gear pad	1
21	Planetary gear assembly	1
22	48-tooth gear	1
23	Motor assembly	1
24	Control box assembly	1
25	1/4"hook	1
26	cable	1
27	Mounting plate	1
28	Fairlead	1

Odstraňování problémů

Příznaky	Možné příčiny	Nápravné opatření
Motor nefunguje nebo jen v jednom směru	<ol style="list-style-type: none">1. Přepínač nefunguje2. Rozbité dráty nebo špatné spojení3. Poškozený motor	<ol style="list-style-type: none">1. Vyměňte spínač2. Zkontrolujte špatné spojení3. Vyměňte nebo opravte motor
Motor se přehřívá	<ol style="list-style-type: none">1. Dlouhá doba provozu2. Přetížení3. Poškozený motor	<ol style="list-style-type: none">1. Nechte vychladnout2. Snižte zatížení3. Vyměňte nebo opravte motor
Motor běží, ale s nedostatečným výkonem nebo rychlostí linky	<ol style="list-style-type: none">1. Slabá baterie2. Špatné připojení baterie3. Poškozený motor	<ol style="list-style-type: none">1. Nabijte nebo vyměňte baterii a zkontrolujte nabíjecí systém2. Zkontrolujte, zda svorky baterie nejsou korozní, a podle potřeby je vyčistěte3. Vyměňte nebo opravte motor
Motor běží, ale buben se neotáčí	<ol style="list-style-type: none">1. Spojka není zapnutá	<ol style="list-style-type: none">1. Zařadte spojku
Naviják běží opačně	<ol style="list-style-type: none">1. Dráty motoru obrácené2. Spínací dráty jsou obrácené3. Nesprávně nainstalovaný spínač baterie	<ol style="list-style-type: none">1. Znovu zkontrolujte zapojení2. Znovu zkontrolujte zapojení3. Zkontrolujte připojení baterie
Naviják prokluzuje	<ol style="list-style-type: none">1. Nadměrné zatížení	<ol style="list-style-type: none">1. Snižte zatížení
Provoz motoru, ale zastaví se	<ol style="list-style-type: none">1. Nadměrné zatížení	<ol style="list-style-type: none">1. Nechte vychladnout

V případě nutnosti reklamace, nebo dalších dotazů prosím kontaktujte prodejce.