

## Rozbrušovací pila na kov



**Před použitím tohoto výrobku si pozorně přečtěte manuál k použití, porozumte všem pokynům v něm a řiďte se jimi. V opačném případě může dojít k poškození majetku nebo vážnému zranění.**

1. Před uvedením do provozu si prosím přečtěte pokyny a pochopte použití nástroje a jeho zvláštní zacházení pro vaši bezpečnost.
2. Používejte bezpečnostní kryt.
3. Při práci používejte ochranné prvky jako jsou ochranné brýle a pracovní rukavice.
4. Nástroj by měl být vždy uzemněný.
5. Odstraňte klíč. Před zahájením provozu vždy zkontrolujte, zda je nastavovací klíč z nástroje odebrán.
6. Udržujte pracovní místo čisté a dobře osvětlené. V opačném případě hrozí nebezpečí úrazu.
7. Nepoužívejte nástroj v nebezpečném stavu. Nenechte na nástroj přšet. Udržujte nástroj v suchu. Pracoviště by mělo být dobře osvětleno.
8. Děti a návštěvníky držte mimo pracovní místo.
9. Zabraňte dětem, aby si hrály na pracovišti. Nedovolte, aby nástroj používali nebo se k němu přibližovali.
10. Na nářadí nevyvíjejte tlak silou. Nástroj musí být používán vhodnou rychlostí, aby mohl řezat lépe a bezpečněji.
11. Měl by se používat vhodný nástroj. Nástroj používejte k aplikacím, ke kterým byl vyroben, nepokoušejte se menším zařízením provádět větší operace. Správný nástroj použitý pro správnou aplikaci provede práci lépe a bezpečněji.
12. Oblékejte se správně. Neměli byste nosit volné oblečení a šperky. Oblečení by se Vám mohlo zaseknout do pohyblivých částí a dojít ke zranění. Měli byste nosit protiskluzové boty. Lidé s delšími vlasy by měli nosit pokrývku hlavy.
13. Použití bezpečnostního skla. Když je mnoho pilin, používejte vodící masku.
14. Při práci s kovovým materiálem použijte svěrák nebo svorky. Je to bezpečnější než držet materiál rukou.
15. Během práce zaujměte pevný postoj, aby nemohlo dojít k nečekaným nehodám. Nástroj držte za rukojeť a nekládejte ruce poblíž pohyblivých částí.
16. Nástroj pečlivě udržujte. Nástroj držte v dobré kondici. Podle normy namažte a vyměňte přídatné zařízení.
17. Při jakékoliv údržbě, výměně kotouče odpojte nástroj od zdroje proudu. Vyhněte se tak náhodnému spuštění.

18. Používejte výrobcem určené příslušenství a náhradní díly. Použití jakéhokoliv jiného příslušenství a náhradních dílů by mohlo nástroj poškodit.
19. Abyste zabránili náhodnému spuštění, před zapojením se ujistěte, že je spínač v poloze „OFF“.
20. Ujistěte se, že nástroj stojí na pevném podkladu. Při převrácení nástroje může dojít k poškození majetku nebo zranění osob.
21. Zkontrolujte poškozené díly. Před opětovným použitím nástroje pečlivě zkontrolujte. Pokud existuje poškozené místo, opravte jej nebo je vyměňte.
22. Přímý posuv. Obrobek musí být podáván proti směru otáčení kotouče.
23. Neodpojujte nástroj, dokud se kotouč stále točí. Vždy počkejte než se nástroj plně zastaví a pak ho odpojte od zdroje.
24. Neobsluhujte nástroj, pokud jste pod vlivem drog nebo alkoholu, Váš úsudek může být zhoršený a může dojít k poškození majetku a zranění osob.

## **Další bezpečnostní pravidla pro rozbrušovací pilu na kov**

Varování: Nepoužívejte před montáží a montáží podle pokynů. Pokud nejste s operací dobře obeznámeni, obraťte se na svého nadřízeného, mistra nebo jiného profesionála.

Používejte ochranné brýle, ochrannou masku, štít hlavy, bezpečnostní obuv, dlouhé a těsné protiskluzové rukavice.

Používejte pouze vyztužené kolo s nárazníkem.

Před použitím dotáhněte upevňovací šroub a všechny ostatní šrouby a svorky.

Vždy používejte kryt a postupujte podle pokynů.

Nedotýkejte se řezného kotouče rukama.

Aby nedošlo k pohybu obrobku, upevněte jej pevně.

Nepřetahujte ruku přes knoflík ani zadní část řezacího kotouče.

Předtím než budete jakkoliv měnit polohu nebo vyndávat broušený materiál, měl by se kotouč plně zastavit.

Ujistěte se že je disk čistý a nic mu nepřekáží v práci.

Při montáži disku pečlivě utáhněte šroub vřetena. Přílišná těsnost může způsobit poškození řezného kotouče a jeho příruby.

Používejte pouze řezný kotouč, jehož rychlost je nejméně 3900 / min.

Před každým použitím zkontrolujte zda není řezací kotouč poškozen. Pokud ano, musí být okamžitě vyměněn.

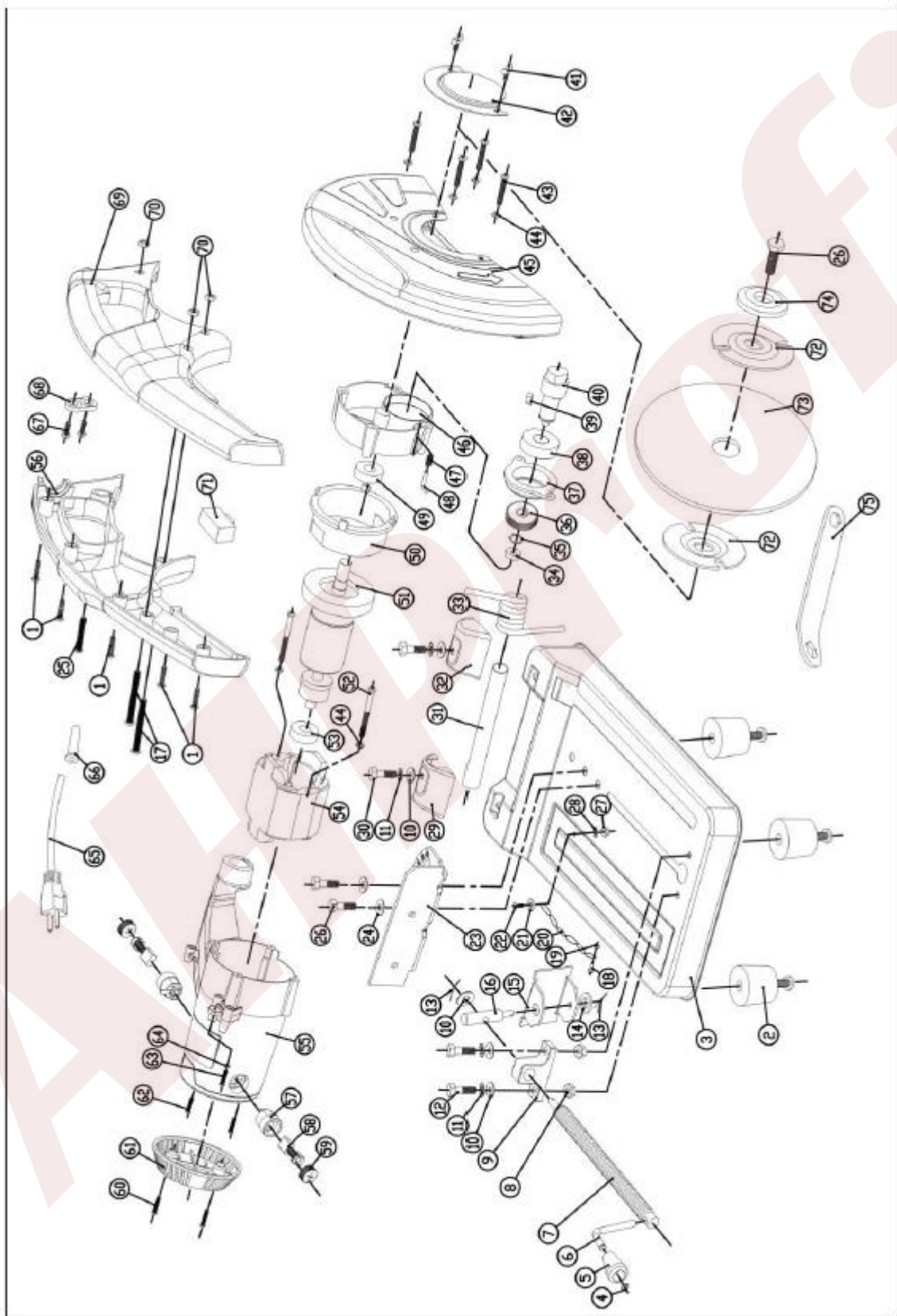
17. Používejte pouze originální přírubu disku.
18. Před zapnutím spínače se ujistěte, že se řezný kotouč nedotýká obrobku.
19. Před zahájením řezání se ujistěte, že motor dosáhl plné otáčky.
20. Po zapnutí lehce spusťte řezný kotouč, dokud se nedotkne obrobku, a poté začněte řezat. Nedovolte, aby se disk chvěl a skočil. To poškodí zaoblenou hranu a může poškodit disk.
21. Nástroj může řezat jakýkoli materiál úspěšně pomocí minimálního dotyku.
22. Řezné časy a kvalita každého disku se mohou v závislosti na době řezání hodně měnit. Rychlé řezání může způsobit okamžité opotřebení disku.
23. Vždy používejte ochranný štít disku.
24. Nepoužívejte nástroj v okolí hořlavé kapaliny nebo plynu. Nástroj může produkovat jiskry, které by mohli mít za následek vznícení.
25. Nepoužívejte nářadí na mokřím místě nebo za deště, aby nedošlo k úrazu elektrickým proudem.
26. Nástroj je určen k řezání kovového železa. Nepoužívejte je k řezání dřeva, hliníku z cihel a hořčák.
27. Při montáži nového disku byste neměli být zarovnáni s diskem pro spuštění nástroje. Před řezáním nechte nářadí běžet 1 min.
28. Před údržbou nebo seřízením odpojte připojovací zástrčku ze zásuvky.

## Varování

1. Nepoužívejte rozbrušovací stroj bez ochranného krytu.
2. Doporučená tloušťka brusného kotouče je 3 mm a průměr otvoru kotouče je 25,4 mm.
3. Maximální řezná kapacita řezacího stroje je 100 mm.

## Technická data

Kód produktu	P805102
Napětí	220-240V
Frekvence	50/60 Hz
Příkon	1800W
Počet otáček bez zatížení	4000 ot./ min.
Průměr pilového kotouče:	355mm



Part No.	Description	Type	Quantity
1	Cross Screw ST4X14	G	5
2	Rubber Foot	S	3
3	Base	C	1
4	Spring Washer 8	G	1
5	Hand Wheel	S	1
6	Hand Wheel Pole	C	1
7	Screw	J	1
8	Hexagon Nut M8	G	2
9	Vice Stand	M	1
10	Washer $\Phi 16\Phi 8 \times 1$	G	5
11	Spring Washer 8	G	4
12	Hexagon Bolt M8X25	G	2
13	Hatch Pin	G	2
14	Washer $\Phi 20 \times \Phi 8 \times 2$	G	1
15	small clamping plate	C	1
16	Vice Column Pin	G	1
17	Cross Screw M5X45	G	2
18	Bolt/M6x18	F	1
19	Hexagon Nut M6	G	1
20	Chain (13 Section)	F	1
21	Washer $\Phi 14 \times \Phi 6 \times 1$	G	1
22	Cross Screw M6X18	G	1
23	Scale Plate	C	1
24	Washer $\Phi 20 \times \Phi 10 \times 1$	G	2
25	Cross Screw M5X30	G	1
26	Hexagon Bolt M10x20	G	3
27	Hexagon Nut M6	G	1
28	Washer 6	G	1
29	Left Cap of Circumgyrate Pin	C	1
30	Hexagon Bolt M8x40	G	2
31	Circumgyrate Pin	F	1
32	Right Cap of Circumgyrate Pin	C	1
33	Big Spring	H	1
34	Bearing 629	G	1
35	Spring Washer 20	G	1
36	Gear	J	1
37	Bearing holder	Y	1

Part No.	Description	Type	Quantity
38	Bearing 6204	G	1
39	Semicircle Key 4X6.5X15.7	G	1
40	Spindle	J	1
41	Thumbscrew M6X8	G	2
42	Side cover	C	1
43	Cross Screw M5X55	G	4
44	Spring Washer 5	G	6
45	Protection Cover	C	1
46	Gear Box	Y	1
47	Spring of Lock Pin	H	1
48	Lock Pin	F	1
49	Bearing 6202	G	1
50	Anti-wind Ring	S	1
51	Rotor	D	1
52	Cross Screw M5X65	G	2
53	Bearing 6201	G	1
54	Stator	D	1
55	Housing	Y	1
56	Left Handle	S	1
57	Brush holder	T	2
58	Carbon Brush	T	2
59	Cap of Brush holder	T	2
60	Cross Screw M5X16	G	2
61	Rear Cover	C	1
62	Cross Screw M5X12	G	2
63	Cross Screw M4X8	G	1
64	Spring Washer 4	G	1
65	Cable Wire	T	1
66	Cord Armor	T	1
67	Cross Screw ST4X14	G	3
68	Cord Anchorage	T	1
69	Right Handle	S	1
70	Hexagon Nut M5	G	3
71	Switch	D	1
72	Flange	C	2
73	Cutting wheel		1
74	Small Flange	C	1
75	Wrench	G	1