

Benzinový zastřihovač tráv



OBSAH

ÚVOD / TECHNICKÉ ÚDAJE	1
GRAFICKÁ UPOZORNĚNÍ	2
PRAVIDLA BEZPEČNOSTI A BEZPEČNOSTNÍ OPATŘENÍ	2-3
PRAVIDLA PRO BEZPEČNÝ PROVOZ	10
ŘEZÁNÍ NYLONOVOU HLAVOU	11
ŘEZÁNÍ S KOTOUČEM	13
MÍROVACÍ A OLEJOVÁ SMĚS	15
POUŽITÍ	16
OPERACE	17
ÚDRŽBA & PÉČE	18
DOPRAVA, MANIPULACE / SKLADOVÁNÍ	19
ODSTRAŇOVÁNÍ ZÁVAD	19

ÚVOD

Děkujeme vám, že jste si zakoupili štípačku naší společnosti. Tato příručka vysvětluje, jak s ní správně zacházet. Před použitím si pozorně přečtete tento návod k obsluze, obsluhujte stroj správně a bezpečně se zapojte do svého úkolu. Mimochodem, kvůli změnám specifikací nemusí všechny podrobnosti o vašem stroji souhlasit s touto příručkou. Prosím, pochopte.

GRAFICKÁ UPOZORNĚNÍ

Protože zastříhovač / řezačka je vysokorychlostní, rychlé, řezné elektrické nářadí, je třeba dodržovat zvláštní bezpečnostní opatření, aby se snížilo riziko zranění osob. Přečtete si tuto příručku pečlivě. Seznamte se s ovládacími prvky a správným používáním jednotky.

PRAVIDLA BEZPEČNOSTI A BEZPEČNOSTNÍ OPATŘENÍ

Před čištěním, vyjmutím nebo seřízením nože vždy VYPNĚTE motor a ujistěte se, že se řezný nástroj zastavil.

VAROVÁNÍ! Nikdy zastříhovač nebo frézu žádným způsobem neupravujte. Nesprávné použití jakéhokoli zastříhovače může způsobit VÁŽNÉ NEBO FATÁLNÍ ZRANĚNÍ OSOB.

Výfuk motoru z tohoto produktu obsahuje chemikálie, které způsobují rakovinu, vrozené vady nebo jiné reprodukční poškození.

Specifikace, popisy a ilustrativní materiály v této příručce jsou stejně přesné jako v době vydání, ale mohou se změnit bez předchozího upozornění. Ilustrace mohou zahrnovat volitelné vybavení a příslušenství a nemusí zahrnovat veškeré standardní vybavení.

Je třeba dodržovat správná bezpečnostní opatření. Stejně jako všechna energetická zařízení se musí s jednotkou manipulovat opatrně. **NEVYSTAVUJTE SEBE, NEBO OSTATNÍ DO NEBEZPEČÍ**

Postupujte podle těchto obecných pravidel. Nedovolte ostatním používat tento stroj, pokud nejsou plně zodpovědní a nečetli si návod k obsluze stroje a nepochopili jej a nejsou vyškoleni v jeho provozu.

Vždy používejte ochranné brýle pro ochranu očí. Řádně se oblékejte, nenoste volné oblečení ani šperky, které by se mohly zachytit v pohyblivých částech jednotky. Vždy byste měli nosit bezpečnou, robustní, neklouzavou obuv. Dlouhé vlasy by měly být svázané zpět. Doporučuje se zakrýt nohy a chodidla.

Zkontrolujte celý stroj, zda neobsahuje uvolněné části (matice, šrouby, šrouby atd.) A zda není poškozen. Před použitím stroje opravte nebo vyměňte.

NEPOUŽÍVEJTE s touto silovou hlavou jiné příslušenství než ty, které doporučuje naše společnost. Mohlo by dojít k vážnému zranění obsluhy nebo kolemjdoucích a poškození stroje.

Udržujte rukojeti bez oleje a paliva. Při stříhání vždy používejte správné držadla a ramenní popruh. Při míchání paliva nebo plnění nádrže nekuřte. Nemíchejte palivo v uzavřeném prostoru, nebo v blízkosti otevřeného ohně. Zajistěte dostatečné větrání. Palivo vždy míchejte a skladujte v řádně označené nádobě, která je pro takové použití schválena místními předpisy a nařízeními.

Nikdy neodstraňujte uzávěr palivové nádrže, když je motor v chodu. Nikdy nespouštějte ani neprovozujte zapojení uvnitř uzavřené místnosti nebo budovy. Výpary z výfuku obsahují nebezpečný oxid uhelnatý.

Nikdy se nepokoušejte provádět seřizování motoru, když je jednotka v provozu a připoutána k obsluze. Seřizování motoru provádějte vždy, když je jednotka položena na rovném, čistém povrchu.

- Nepoužívejte jednotku, pokud je poškozená, nebo špatně nastavená. Nikdy neodstraňujte kryt stroje.

Mohlo by dojít k vážnému zranění obsluhy nebo kolemjdoucích a poškození stroje.

- Prohlédněte řezanou oblast a odstraňte veškerý odpad, který by se mohl zachytit v nylonové řezací hlavě. Odstraňte také všechny předměty, které by jednotka mohla během řezání hodit.

- Udržujte děti mimo dosah. Diváci by měli být v bezpečné vzdálenosti od pracovního prostoru, nejméně 15 metrů.

- Nikdy nenechávejte stroj bez dozoru.

- Nepoužívejte toto zařízení k jiným účelům, než pro které je určen, jak je popsáno v této příručce.

- Nepřekračujte se. Vždy udržujte správnou polohu a rovnováhu. Neprovozujte jednotku, když stojíte na žebříku nebo na jiném nestabilním místě.

- Během používání jednotky udržujte ruce a nohy mimo řezací hlavu.

- Nepoužívejte tento typ stroje k zametání zbytků.

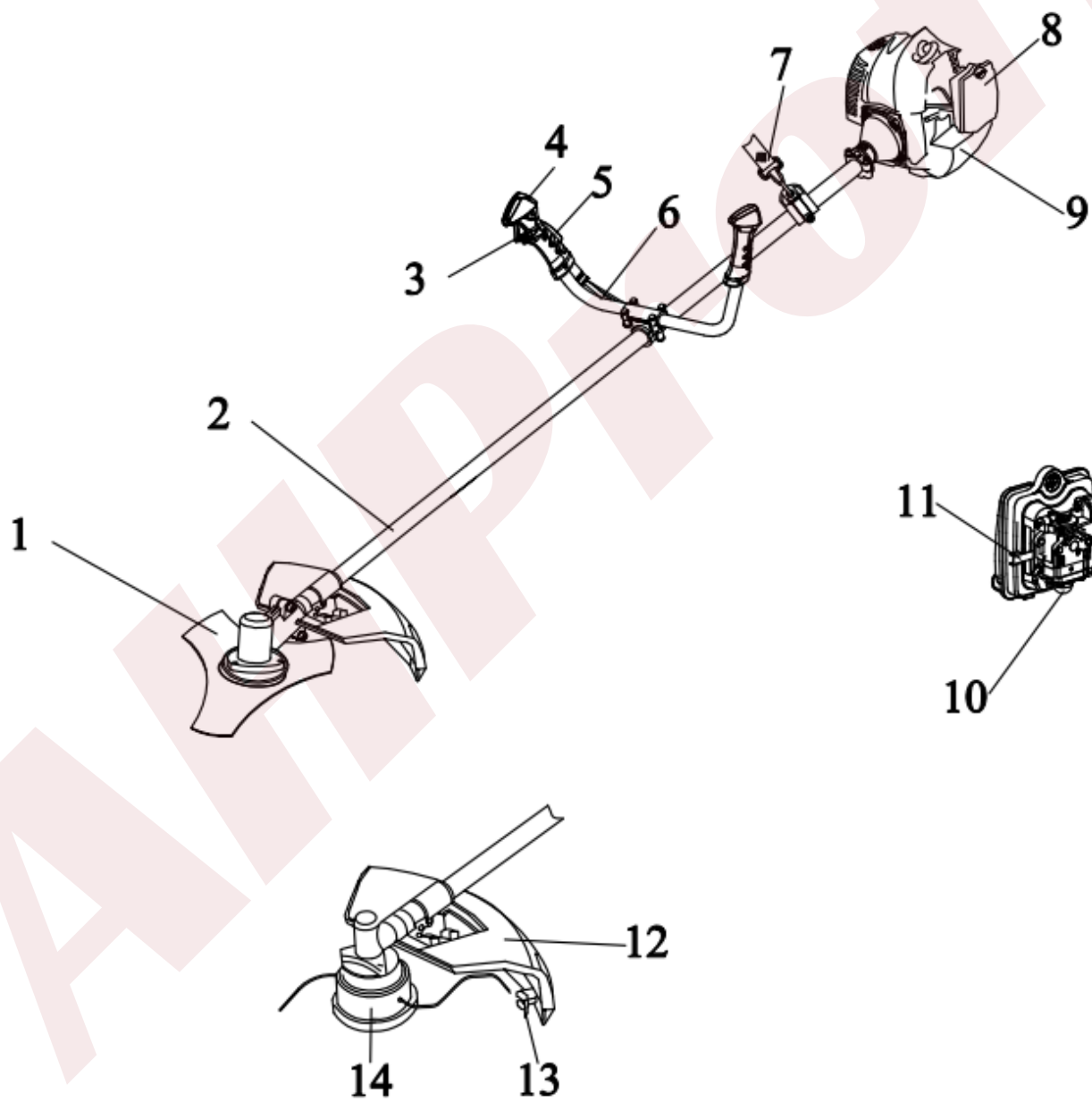
- Nepoužívejte jednotku, pokud jste unavení, nemocní nebo pod vlivem léků, drog nebo alkoholu.

- Používejte řezací hlavu z nylonu bez poškození. Pokud dojde k zasažení kamene nebo jiné překážky, zastavte motor a zkontrolujte řezací hlavu z nylonu. Nikdy se nesmí používat zlomená nebo nevyvážená řezací hlava z nylonu.

- Neskladujte v uzavřeném prostoru, kde páry paliva mohou dosáhnout otevřeného plamene z ohřívачů teplé vody, topných těles, pecí atd. Skladujte pouze v uzamčeném, dobře větraném prostoru.

- Zajistěte bezpečný a správný výkon vašeho produktu. Tyto části jsou k dispozici u vašeho prodejce. Použití jakéhokoli jiného příslušenství může způsobit potenciální nebezpečí, nebo zranění uživatele, poškození stroje a ztrátu záruky.
- Stroj zcela očistěte, zejména palivovou nádrž, její okolí a čistič vzduchu.
- Při doplňování paliva motor zastavte a zkontrolujte, zda je vychladlý.
- Nikdy nedoplňujte palivo, když je motor spuštěný nebo horký. Když se benzin rozlije, nezapomeňte jej před spuštěním motoru úplně otřít a řádně zlikvidovat.
- Dbejte na to, aby ostatní pracovníci nebo kolemjdoucí nebyli ve vzdálenosti nejméně 15 metrů.
- Při přiblížení se k obsluze stroje pečlivě upozorněte a zkontrolujte, zda obsluha zastaví motor. Dbejte na to, abyste operátora nevyděsili nebo nevyrušili, což může způsobit nebezpečnou situaci.
- Nikdy se nedotýkejte nylonové řezací hlavy, když je motor v chodu. Pokud je nutné seřídít chránič, nebo nylonovou řezací hlavu, nezapomeňte zastavit motor a ujistěte se, že se nylonová řezací hlava zastavila.
- Motor se musí vypnout, když se stroj pohybuje mezi pracovními oblastmi.
- Dávejte pozor, abyste nenarazili nylonovou řeznou hlavu na kameny nebo zem. Nepřiměřený hrubý provoz zkrátí životnost stroje a vytvoří nebezpečné prostředí pro vás a lidi kolem vás.
- Dbejte na uvolnění a přehřátí součástí. Pokud dojde k nějaké abnormalitě stroje, okamžitě zastavte provoz a pečlivě zkontrolujte stroj. V případě potřeby nechte stroj opravit autorizovaným prodejcem.
- Při startování nebo během provozu motoru se nikdy nedotýkejte horkých částí, jako je tlumič výfuku, kabel vysokého napětí, nebo zapalovací svíčky.
- Po zastavení motoru je tlumič výfuku stále horký. Nikdy neumísťujte stroj na místa, kde se nacházejí hořlavé materiály (suchá tráva atd.), hořlavé plyny nebo hořlavé kapaliny.
- Zvláštní pozornost věnujte provozu za deště nebo těsně po dešti, protože povrch může být kluzký.
- Pokud sklouznete, nebo spadnete na zem, okamžitě uvolněte páku plynu.
- Dávejte pozor, aby vám stroj nespadol, nebo nenarazil na překážky.
- Před úpravou nebo opravou stroje zastavte motor a odpojte kryt zapalovací svíčky od zapalovací svíčky.
- Při dlouhodobém skladování stroje vypusťte palivo z palivové nádrže a karburátoru, vyčistěte součásti, přemístěte stroj na bezpečné místo a ověřte, že je motor vychladlý.
- Provádějte pravidelné kontroly k zajištění bezpečného a efektivního provozu. Pro důkladnou kontrolu vašeho stroje kontaktujte prodejce.
- Chraňte stroj před ohněm nebo jiskrami.
- Vždy noste ochranu sluchu, hlasitý hluk po dlouhou dobu může způsobit, že dokonce ztratíte sluch.

- Používejte protiskluzové těžké pracovní rukavice, abyste zlepšili přilnavost k rukojeti. Rukavice také snižují přenos vibrací stroje do vašich rukou.



PRAVIDLA PRO BEZPEČNÝ PROVOZ

Všechny křovinořezy všech modelů mohou házet malé kameny, kovové nebo malé předměty, jakož i řezaný materiál. Pečlivě si přečtěte tato pravidla pro bezpečný provoz. Postupujte podle pokynů v uživatelské příručce.

Přečtěte si pozorně návod k obsluze. Důkladně se seznámte s ovládacími prvky a správným používáním jednotky. Naučte se, jak zastavit jednotku a vypnout motor. Zjistěte, jak rychle uvolnit využitou jednotku. Nikdy nedovolte nikomu používat jednotku bez řádného poučení. Ujistěte se, že obsluha nosí ochranu nohou, nohou, očí, obličeje a sluchu. Nespoléhejte se na štít na jednotce, abyste chránili oči před odrazy nebo hozenými předměty. Udržujte oblast mimo přítomných osob, dětí a domácích zvířat. Nikdy nedovolte dětem, aby s jednotkou pracovaly nebo si hrály.

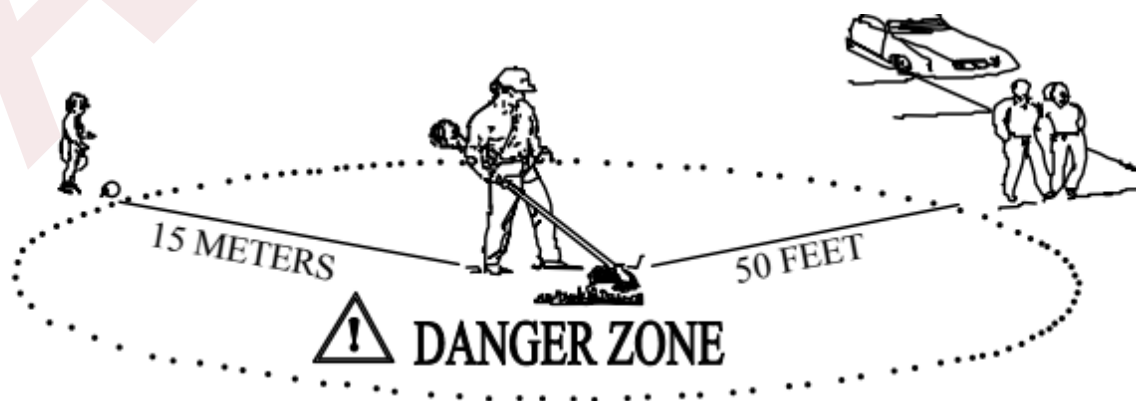
Trvejte na tom, aby osoby v ZÓNĚ RIZIKA za nebezpečnou zónou používaly ochranu zraku před hozenými předměty. Pokud musí být jednotka používána tam, kde jsou nechráněné osoby, provozujte nízkou rychlost, aby se snížilo riziko hozených předmětů. Přesuňte spínač zastavení do polohy „zastavení“, když je motor ve volnoběhu, před řezáním jej spolehlivě zajistěte. Jednotku lze nadále provozovat, pouze pokud je spínač v dobrém stavu.

Nedovolte, aby s vámi někdo vstoupil do NEBEZPEČÍ.

Nenoste kravaty, šperky ani volné, visící oblečení, které by mohlo být v jednotce zachyceno. Nenoste obuv s otevřenou špičkou, nechoďte s bosou nohou, nebo holýma nohama. V určitých situacích musíte nosit úplnou ochranu obličeje a hlavy.

VAROVÁNÍ NEBEZPEČÍ

Při použití nylonové řezací linie musí být na jednotce nainstalována správná ochrana. Řezná čára se může prohýbat, je-li vystavena příliš velké řadě. Při použití nylonových řezacích hlav vždy používejte plastový štít.



ZMĚNA OLEJE NA PALIVO

Nikdy nenaplňujte palivovou nádrž úplně nahoru. Do nádrže nikdy nepřidávejte palivo v uzavřeném nevětraném prostoru. Nepřidávejte palivo do tohoto zařízení v blízkosti otevřeného ohně nebo jisker. Než se pokusíte nastartovat motor, nezapomeňte otřít rozlité palivo. Nepokoušejte se doplnit horký motor.

Palivo použité pro tento model je směsí bezolovnatého benzínu a schváleného maziva motoru. Při míchání benzínu s motorovým olejem s dvěma cykly používejte pouze benzín, který neobsahuje BEZ ETHANOLU nebo METHANOLU (typy alkoholu). Používejte značkový 89 oktan nebo vyšší bezolovnatý benzín, o kterém je známo, že je kvalitní. To pomůže vyhnout se možnému poškození palivových vedení motoru a jiných částí motoru.

Palivová směs s jiným poměrem než 25%: 1 může způsobit poškození motoru, Ujistěte se, že poměr směsi je správný.

PALIVO

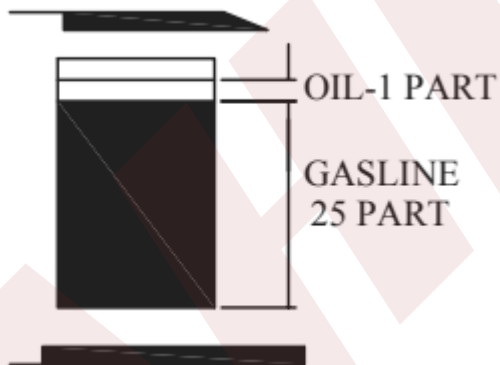
DŮLEŽITÉ

Protřepejte palivo benzínu a dvoudobého maziva 25: 1, před použitím důkladně zabalte. Skladované stáří paliva. Nemíchejte více paliva, než očekáváte do měsíce. Používejte značkový 93 oktan nebo vyšší bezolovnatý benzín, o kterém je známo, že je kvalitní.

Palivo skladujte pouze v čistém, bezpečném stavu.

Zkontrolujte palivovou nádrž a ujistěte se, že je to nádoba.

Vyčistěte a naplňte čerstvým palivem.



PŘÍPRAVA NA PROVOZ

DŮLEŽITÉ: Nedodržení pokynů pro správný mix paliva může způsobit poškození motoru.

1. Při přípravě palivové směsi smíchejte pouze množství potřebné pro práci, kterou máte dělat. Nepoužívejte palivo, které bylo skladováno déle než dva měsíce. Palivová směs skladovaná déle způsobí tvrdý start a špatný výkon. Pokud bude palivová směs skladována déle než tato doba, měla by být vyjmuta a naplněna čerstvou směsí.
2. Nikdy nenaplňujte palivovou nádrž úplně nahoru. (Pod 3/4 nádrže)
3. Do nádrže nikdy nepřidávejte palivo v uzavřeném nevětraném prostoru.
4. Nepřidávejte palivo do této jednotky v blízkosti otevřeného ohně nebo jisker.
5. Ujistěte se, že jste před pokusem o nastartování motoru setřeli rozlité palivo.
6. Nepokoušejte se doplnit horký motor.

PŘED POUŽITÍM ZKONTROLUJTE BODY

1. Kontrola uvolněných šroubů, matic a tvarovek.
2. Zkontrolujte znečištění vzduchového filtru. Před použitím vyčistěte vzduchový filtr od všech nečistot atd.
3. Zkontrolujte, zda je chránič bezpečně na svém místě.
4. Zkontrolujte, zda nedochází k úniku paliva.
5. Zkontrolujte, zda není čepel bez trhlin.

OPERACE

1. Nastavte vypínač do polohy ON.
2. Vytvořte opatrně jemný tlak na čerpadlo čerpadla (7-10x), dokud palivo nepřijde do čerpadla.
3. Studený start: Zatlačte sytič do polohy CLOSE.
4. Zatáhněte za startovací rukojeť (3 až 5krát), dokud se motor nespustí.
5. Páčku sytiče přepněte do polohy OTEVŘENO (nadměrné startování pákou sytiče způsobí zaplavení motoru, což ztěžuje startování.)
6. Zatáhněte za startovací rukojeť, dokud motor nenastartuje.
7. Před použitím nechte motor několik minut zahřát.

ZAHÁJENÍ HNACÍHO MOTORU

Pokud palivová nádrž nebyla spuštěna na sucho, zatáhněte jednou až třikrát za startér a motor by se měl nastartovat.

ÚDRŽBA FILTRU

Hromaděný prach ve vzduchovém filtru sníží účinnost motoru. Zvyšte spotřebu paliva a nechte abrazivní částice proniknout do motoru. Vzduchový filtr vyjměte tak často, jak je třeba, aby byl udržován v čistém stavu. Lehký povrchový prach lze snadno odstranit klepnutím na filtr. Těžké usazeniny je třeba umýt ve vhodném rozpouštědle. Sejměte kryt filtru uvolněním knoflíku krytu vzduchového filtru.

OVLÁDACÍ PANEL FILTRU

NASTAVENÍ karburátoru

POZNÁMKA Karburátor neupravujte, pokud to není nutné. Pokud máte potíže s karburátorem, obraťte se na svého prodejce. Nesprávné nastavení může způsobit poškození motoru a ztrátu záruky.

PALIVOVÝ FILTR

Palivová nádrž je vybavena filtrem. Filtr je umístěn na volném konci palivové trubky a může být vybrán skrz palivový otvor pomocí kusu zahnutého drátu, nebo podobně. Pravidelně kontrolujte palivový filtr. Zabraňte vniknutí prachu do palivové nádrže. Zanesený filtr způsobuje potíže při spouštění motoru nebo abnormality ve výkonu motoru. Pokud je filtr znečištěný, vyměňte jej. Pokud je vnitřek palivové nádrže znečištěný, lze jej vyčistit propláchnutím nádrže benzínem. Nepokoušejte se vyjmout zástrčku z horkého motoru, abyste se tomu vyhnuli

ODSTRAŇOVÁNÍ PORUCH

Vyčistěte nebo vyměňte zástrčku, pokud je znečištěna silnými olejovými nánosy. Pokud je středová elektroda na konci zaoblená, vyměňte ji. Jiskřiště 0,6 - 0,7 mm (0,023 ".028")

Utahovací moment = 145-155 kg / cm (125-135in.lb)

DOPRAVA, MANIPULACE

Při přepravě a manipulaci s jednotkou by měl být nainstalován kryt nože.

Nafoukněte kryt nože a nainstalujte ho

Když se jednotka pohybuje mezi pracovními oblastmi, měl by být vypnut motor.

V případě potřeby jednotku zkontrolujte, vyčistěte a opravte. Vyjměte veškeré palivo z nádrže.

Nastartujte motor - Tímto se spotřebuje veškeré palivo v palivovém potrubí a karburátoru.

Vyjměte zapalovací svíčku a nalejte jednu čajovou lžičku čistého motorového oleje do otvoru zapalovací svíčky zapalovací svíčky vyměňte válec. Skladujte na čistém, suchém a bezprašném místě.

Pokud motor nefunguje správně, zkontrolujte následující:

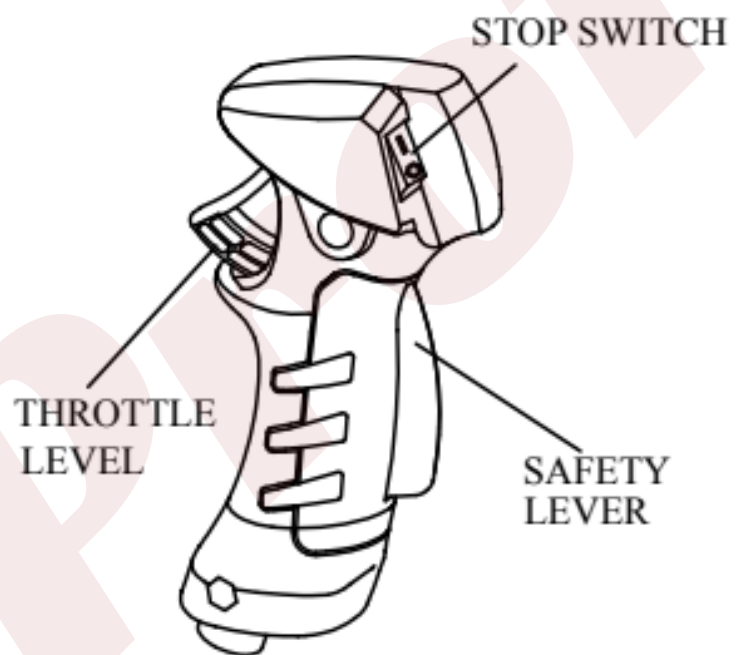
Maximální rychlost 10000r/min

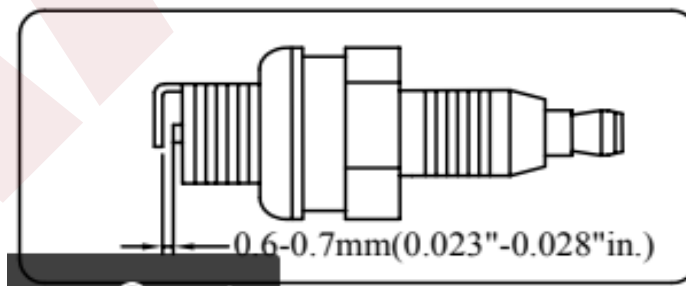
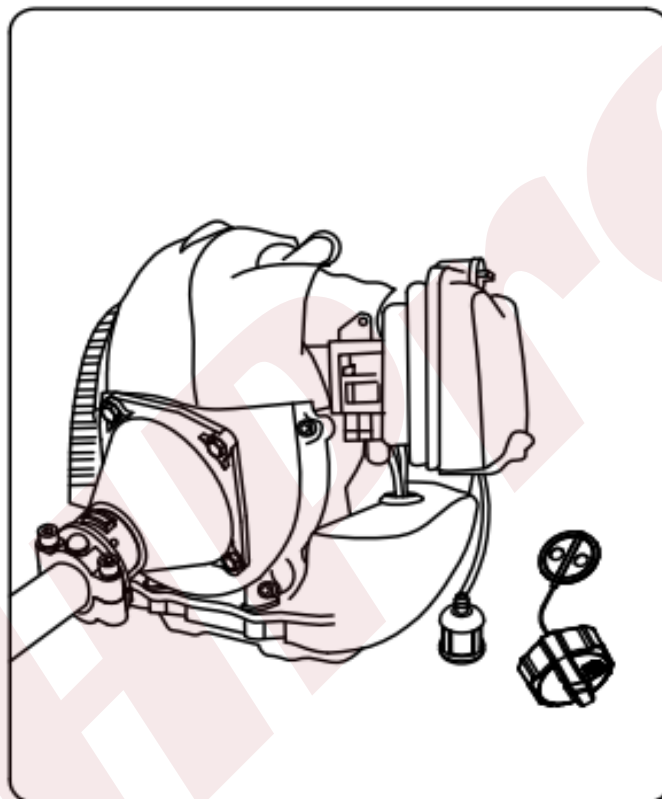
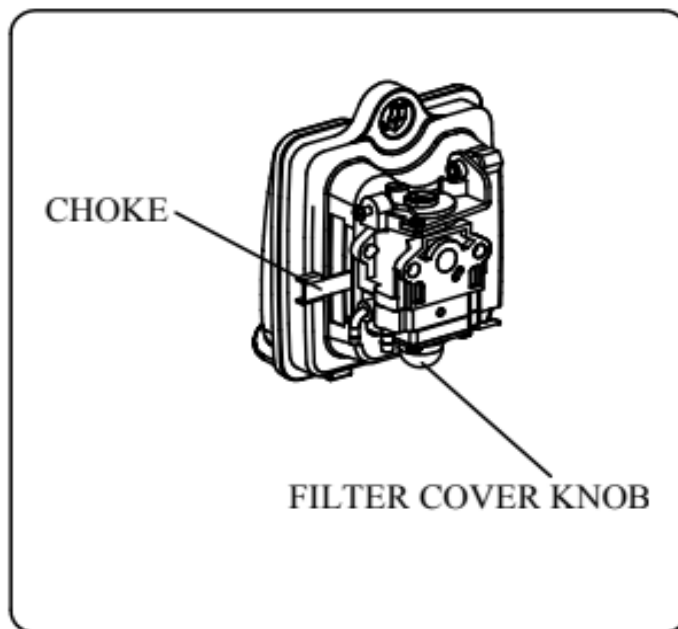
PORUCHA SPUŠTĚNÍ

Zlikvidujte palivo v nádrži. Zajistěte, aby palivo bylo čerstvé a čisté. Zkontrolujte palivový filtr a ujistěte se, že je čistý. (V případě potřeby vyměňte filtr).

Ujistěte se, že jsou prvky vzduchového filtru čisté. Namontujte novou zapalovací svíčku se správnou mezerou.

Pokud dojde k vážným problémům s jednotkou, nechte svého distributora, nebo prodejce, aby to pro vás udělal.





V případě nutnosti reklamace, nebo dalších dotazů prosím kontaktujte prodejce.