

## Kompresor 50 l - HTA833150



## Představení

Tento přenosný vzduchový kompresor má nový design a vynikající zpracování. Má výhody kompaktní konstrukce, jemného vzhledu, nízké hmotnosti, snadného ovládání, vysoké bezpečnosti a nízkého hluku. Lze jej široce použít ve strojírenství, chemickém průmyslu, stříkání a dekoraci, automatickém systému řízení a dalších oblastech, kde je vyžadován stlačený vzduch.

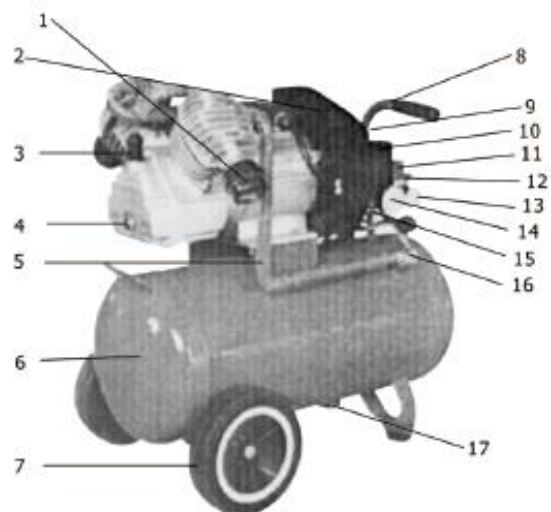
## OBECNÁ BEZPEČNOST

1. Vzduchový kompresor je vysokotlaký systém, je nutné vždy dodržovat bezpečnostní předpisy.
2. Přečtěte si pokyny k použití kompresoru i vzduchového nástroje. Dodržujte všechny místní a národní bezpečnostní a elektrické bezpečnostní předpisy, např. ACACA, NEC, OSHA, atd. Důkladně se obeznamte s ovládacími prvky a správným používáním zařízení.
3. Používat jej smí pouze osoby, které jsou obeznámeny s bezpečnostními pravidly a provozem tohoto kompresoru a aplikovaného vzduchového nářadí. Zajistěte, aby návštěvníci a děti byli mimo pracovní prostor.
4. Po vybalení pečlivě zkontrolujte případné poškození a náhradní díly. Ujistěte se, že všechny části, upevňovací prvky, kování, šrouby atd., byly dotaženy.
5. Během provozu použijte schválenou ochranu sluchu a očí.
6. Nenoste volné oblečení a šperky, které se zachytí v pohyblivých částech jednotky.
7. Kompresor musí být připojen k elektrické zásuvce chráněné vhodným diferenciálním (termomagnetickým) spínačem.
8. Nestrkejte prsty do běžícího kompresoru.
9. Po prvním použití a také po každých pěti hodinách používání, zkontrolujte zda-li dotažení komponentů a všech součástí je v pořádku.
10. Hlava, čerpadlo, výtlačné potrubí a další části mohou být zahřívány brzy po uvedení do provozu. Nedotýkejte se těchto částí, aby nedošlo k popálení.
11. V případě neobvyklých zvuků a vibrací okamžitě vypněte motor a hledejte jejich příčinu.
12. Udržujte vnějšek motoru bez oleje, rozpouštědla nebo mastnoty, aby nedošlo k požáru.
13. Nenastavujte pojistný ventil.

Model	HTA833150
Napětí/frekvence	220-240 V 50/60Hz
Výkon	3hp
Rychlost	2850 ot./min.
Průměr válce	47mm*2
Spotřeba vzduchu	360L/min
Tlak	116psi/8bar

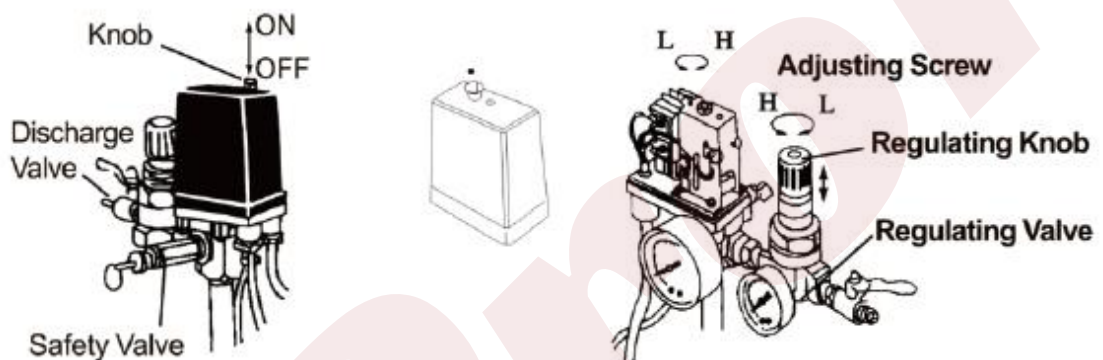
## HLAVNÍ ČÁSTI

1. Vzduchový filtr
2. Ochranný kryt
3. Olejová zátka
4. Měrka stavu oleje
5. Vypouštěcí potrubí
6. Vzdušník
7. Kolo x2
8. Rukojeť
9. Spínač
10. Tlakový spínač
11. Regulátor
12. Vývod vzduchu
13. Měřič regulátoru
14. Obrys nádrže
15. Přetlakový ventil
16. Zpětný ventil
17. Výpustní kohoutek



## PŘÍPRAVA K UVEDENÍ DO PROVOZU

1. Místo pro nastavení kompresoru by mělo být čisté, suché a větrané.
2. Udržujte provozní napětí v rozmezí  $\pm 5\%$ .
3. Udržujte hladinu oleje v úrovni červeného kruhu. Doporučený kompresorový olej používá SAE30 nebo L-DAB68 pod  $10^{\circ}\text{C}$ .
4. Otevřete výstupní ventil, nastavte knoflík tlakového spínače do polohy zapnuto, nechte kompresor běžet 10 minut bez zatížení, zajistěte namazání pohyblivých částí před pravidelným servisem.

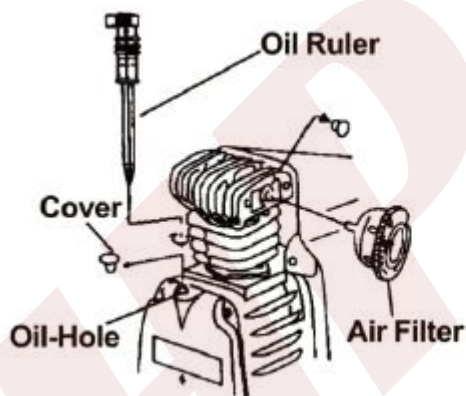


## OVLÁDÁNÍ A SEŘÍZENÍ

1. Kompresor je při normální práci ovládán tlakovým spínačem. Může být zastaven automaticky s rostoucím tlakem na maximum a restartován s klesajícím tlakem na minimum. Regulátory tlaku byly nastaveny pro maximální bezpečnost provozu při výrobě, neměňte je. Jakmile se motor vypne, uvolní se stlačený vzduch ve výtlačném potrubí vypouštěcím ventilem pod vypínačem. To je nezbytná podmínka pro restart, jinak bude motor poškozen. Jmenovaný tlak může být snížen otáčením seřizovacího šroubu spínače.
2. Výstupní tlak stlačeného vzduchu lze regulovat regulačním ventilem. Zatáhněte za regulační ventil knoflíku a otáčením ve směru hodinových ručiček zvýšte tlak.
3. V případě potřeby vypnutí běžícího motoru, pouze nastavte knoflík pro ovládání tlaku do pozice off.

## UPOZORNĚNÍ.

1. Před spuštěním kompresoru nasadte nejprve kryt a nasadte dechovou trubku a vzduchový filtr.
2. Nikdy neodšroubujte rychlospojku, pokud je nádrž v tlakovém stavu.
3. Nikdy nerozebírejte elektrickou část před odpojením zástrčky.
4. Nikdy nevypojujte bezpečnostní ventil neopatrně.
5. Nikdy nepoužívejte kompresor na místě, kde je napětí buď moc nízké nebo moc vysoké.
6. Nikdy nepoužívejte prodlužovací kabel delší než 5 metrů s šířkou menší než 1.5mm<sup>2</sup> a pojistkou 16amp.
7. Nikdy nevypojujte zásuvku pro vypnutí. Raději nastavte spínač do polohy off.
8. Pokud uvolňovací ventil nefunguje při zastaveném motoru, okamžitě vyhledejte příčinu, aby nedošlo k poškození motoru.
9. Mazací olej musí být čistý. Hladina oleje by měla být udržována ve hladině olejového pravítka.
10. Odpojte zástrčku, abyste přerušili napájení a otevřete výstupní ventil.



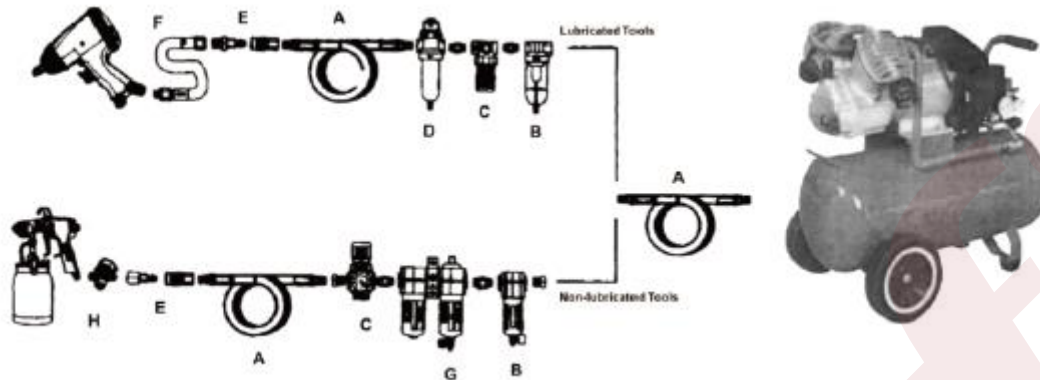
## ÚDRŽBA

1. Po prvních 10 pracovních hodinách vyčistěte klikovou skříň a vyměňte mazací olej.
2. Hladinu oleje čistěte každých 20 pracovních hodin a podle potřeby ji doplňte.
3. Otevřete vypouštěcí kohout pod kondenzátem výfukového plynu nádrže po každých 60 pracovních hodinách.
4. Vyčistěte klikovou skříň a vyměňte olej, vyčistěte vzduchový filtr a zkontrolujte bezpečnostní ventil a manometr.

## ODSTRAŇOVÁNÍ PROBLÉMŮ

Problém	Možné příčiny	Nápravy
Motor neběží, běží pomalu, přehřívá se	<ol style="list-style-type: none"> <li>1. Porucha ve vedení nebo nedostatek napětí.</li> <li>2. Napájecí vodič je příliš tenký nebo příliš dlouhý.</li> <li>3. Chyba v tlakovém spínači.</li> <li>4. Chyba v motoru.</li> <li>5. Lepení hlavního kompresoru.</li> </ol>	<ol style="list-style-type: none"> <li>1. Zkontrolujte napájení.</li> <li>2. Nahradejte napájecí vodič.</li> <li>3. Opravte nebo nahradte.</li> <li>4. Opravte nebo nahradte.</li> <li>5. Zkontrolujte a opravte.</li> </ol>
Zdržení hlavního kompresoru	<ol style="list-style-type: none"> <li>1. Pohybující se části jsou zaseklé nebo poškozené cizím tělesem.</li> <li>2. pohyblivé části byly spáleny kvůli nedostatečnému množství oleje</li> </ol>	Zkontrolujte klikový hřídel, ložisko, ojnici, pístní kroužek atd. A v případě potřeby je vyměňte.
Hrozná chvění nebo abnormální hluk	<ol style="list-style-type: none"> <li>1. Uvolněná spojovací část.</li> <li>2. Cizí těleso se dostalo do hlavního těla.</li> <li>3. Píst klepe na sedlo ventilu.</li> <li>4. Hybné části velmi zahřáté.</li> </ol>	<ol style="list-style-type: none"> <li>1. Zkontrolujte a znovu upevněte</li> <li>2. Zkontrolujte a vyčistěte.</li> <li>3. Nahradejte silnějším papírovým těsněním</li> <li>4. Opravte nebo nahradte</li> </ol>
Nedostatečný tlak nebo snížená kapacita vypouštění	<ol style="list-style-type: none"> <li>1. Motor běží moc pomalu.</li> <li>2. Ucpaný vzdušný filtr.</li> <li>3. Únik pojistného ventilu.</li> <li>4. Únik pojistného ventilu.</li> <li>5. Poškozené těsnění.</li> <li>6. Deska ventilu je poškozená, nahromaděná nebo zaseknutá.</li> <li>7. opotřebovaný nebo poškozený pístní kroužek a válec</li> </ol>	<ol style="list-style-type: none"> <li>1. Zkontrolujte a napravte.</li> <li>2. Vyčistěte nebo nahradte náplň.</li> <li>3. Zkontrolujte a upravte.</li> <li>4. Zkontrolujte a opravte.</li> <li>5. Zkontrolujte a nahradte.</li> <li>6. Nahradejte a vyčistěte.</li> <li>7. Opravte nebo nahradte.</li> </ol>
Spotřeba oleje je příliš vysoká	<ol style="list-style-type: none"> <li>1. Hladina oleje je příliš vysoká.</li> <li>2. Dýchací trubka je ucpaná.</li> <li>3. Opotřebovaný nebo poškozený pístní kroužek</li> </ol>	<ol style="list-style-type: none"> <li>1. Udržujte hladinu v určeném rozmezí.</li> <li>2. Zkontrolujte a vyčistěte.</li> <li>3. Opravte nebo nahradte.</li> </ol>

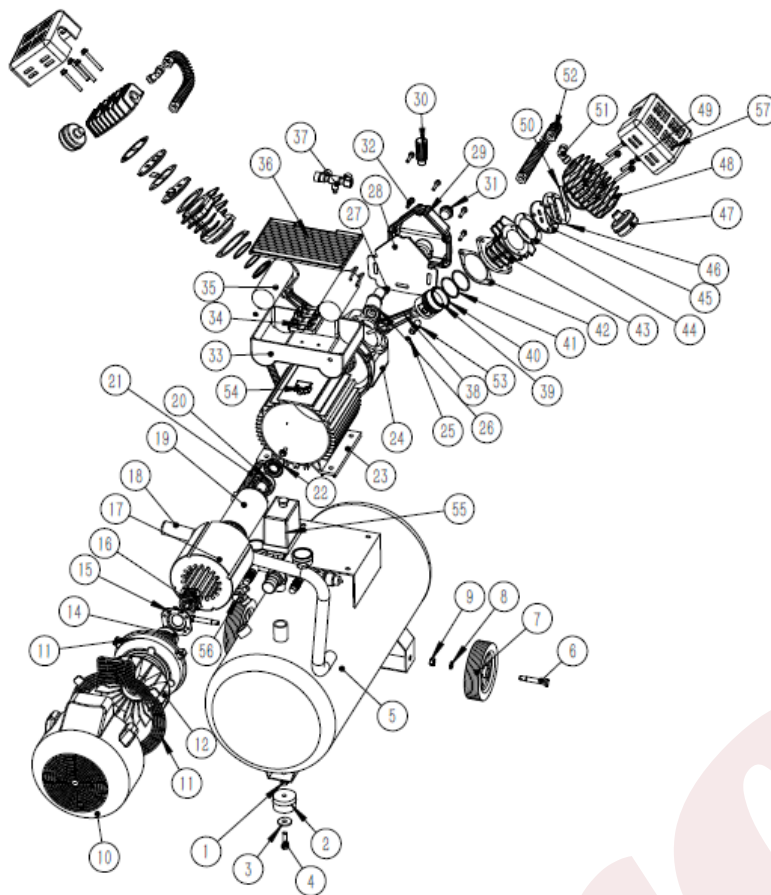
## VYLEPŠETE VÝKON ZAŘÍZENÍ A PRODLUŽTE JEHO ŽIVOTNOST



PRODUKT	FUNKCE
A. Vzduchová hadice	Přináší do zařízení vzduch
B. Filtr	Zabraňuje špíně a jiným nečistotám poškození zařízení.
C. Regulátor	Upravuje tlak vzduchu pro zařízení.
D. Maziva	Zajišťuje automatické mazání vzduchových nástrojů.
E. Spojka a zástrčka	Jednoduché připojení zařízení do systému.
F. Bičová hadice	Zvyšuje životnost spojky.
G. Vysoušeč	Zabraňuje poškození vodní součásti vodními parami
H. Seřizovací ventil vzduchu	Jemné doladění proudění vzduchu u nástroje

### UPOZORNĚNÍ

1. Pro spojení bez úniku používejte vždy vzduchovou teflonovou pásku.
2. Použijte vzduchovou hadici a rychlost připojení vyšší než maximální tlak vzduchového kompresoru.
3. Pro prodloužení životnosti nástroje používejte vzduchové mazivo.



1	M10 nut	28	Oil deflector
2	Rubber foot	29	side cover
3	gasket	30	respirator
4	hexagon-headed bolt M8*30	31	oil pointer
5	airtank	32	side screw
6	wheel shaft	33	condenser block
7	truckle	34	Connector
8	gasket	35	capacitance
9	M10 nut	36	condenser block case
10	cover	37	exhaust
11	Fandeflector	38	connecting rod
12	fan	39	piston
13	motor shield	40	oilring
14	6204bearing	41	gaseous ring
15	centrifugal socket	42	cylinder gasket
16	Centrifugal switch	43	cylinder
17	stator	44	valve plate gasket
18	handrailsets	45	valve plate
19	roror	46	gasket
20	6202bearing	47	air cleaner
21	highperssurepipe	48	Cylinder Head
22	oil seal	49	cylindor head screw
23	motor case	50	valve clack
24	crankcase	51	exhaust elioow
25	internal circlip	52	aluminium pipe
26	crank	53	piston pin
27	crank screw	54	protector
		55	pressure
57	cylinder head cover	56	non-return vaive

V případě nutnosti reklamace kontaktujte svého prodejce.